

ภาคผนวก 2-30

---

คำสั่งจังหวัดพระนครศรีอยุธยา  
ที่ 1736/2565 เรื่อง มาตรการเร่งด่วนฯ  
ในการป้องกันวิกฤตการณ์โรคติดเชื้อไวรัส  
โคโรนา 2019 (COVID-19) (ฉบับที่ 82)



คำสั่งจังหวัดพระนครศรีอยุธยา

ที่ ๑๗/๒๖ / ๒๕๖๕

เรื่อง มาตรการเร่งด่วนในการป้องกันวิกฤตการณ์โรคติดเชื้อไวรัสโคโรนา 2019 (COVID-19) (ฉบับที่ ๘๒)

ตามที่นายกรัฐมนตรีได้มีประกาศสถานการณ์ฉุกเฉินในทุกเขตท้องที่ทั่วราชอาณาจักรตั้งแต่วันที่ ๒๖ มีนาคม พ.ศ. ๒๕๖๓ ต่อมาได้ขยายระยะเวลาการบังคับใช้ประกาศสถานการณ์ฉุกเฉินดังกล่าวเป็นคราว ๆ ออกไปอย่างต่อเนื่อง ซึ่งจังหวัดพระนครศรีอยุธยาได้มีคำสั่งและประกาศจำนวนหลายฉบับกำหนดมาตรการสอดคล้องกับข้อกำหนดและระดับพื้นที่สถานการณ์ในห้วงระยะเวลา นั้น

บัดนี้ นายกรัฐมนตรีได้ออกข้อกำหนด (ฉบับที่ ๔๖) ลงวันที่ ๒๓ มิถุนายน พ.ศ. ๒๕๖๕ โดยที่สถานการณ์การระบาดของโรคติดเชื้อไวรัสโคโรนา 2019 (โควิด - 19) ปัจจุบันได้คลี่คลายและมีแนวโน้มในทางที่ดีขึ้น จากการดำเนินมาตรการทางสาธารณสุขอย่างเข้มข้นและต่อเนื่องส่งผลให้จำนวนผู้ป่วยและผู้เสียชีวิตจากโรคดังกล่าวลดลงเป็นลำดับ จนสามารถผ่อนปรนบรรดามาตรการและข้อจำกัดต่าง ๆ ให้ประชาชนและผู้ประกอบการสามารถดำรงชีวิตและดำเนินกิจกรรมทางเศรษฐกิจและสังคมได้ใกล้เคียงกับปกติ การดำเนินการตามแผนและมาตรการจัดการด้านสาธารณสุขทั้งหลายนี้เพื่อเตรียมความพร้อมการเปลี่ยนผ่านสู่ระยะ Post-Pandemic ที่จะประกาศให้เป็นโรคติดต่อทั่วไป ในการนี้ รัฐบาลโดยข้อเสนอของฝ่ายสาธารณสุขจึงเห็นสมควรพิจารณาปรับลดระดับพื้นที่สถานการณ์ทั่วราชอาณาจักร ผ่อนคลายมาตรการควบคุมและป้องกันโรคให้สอดคล้องกับสถานการณ์ปัจจุบันและการขับเคลื่อนกิจกรรมทางเศรษฐกิจควบคู่กับการคงดำเนินมาตรการที่จำเป็นสำหรับป้องกันและควบคุมโรค รวมทั้งเพิ่มมาตรการเฝ้าระวังโรคต่อไปอีกช่วงระยะเวลาหนึ่งเพื่อควบคุมการระบาดของโรคให้เป็นไปอย่างมีประสิทธิภาพสูงสุด ทั้งนี้ ศูนย์บริหารสถานการณ์การแพร่ระบาดของโรคติดเชื้อไวรัสโคโรนา 2019 (โควิด-19) ได้มีคำสั่ง ที่ ๑๒/๒๕๖๕ ลงวันที่ ๒๓ มิถุนายน พ.ศ. ๒๕๖๕ กำหนดระดับพื้นที่สถานการณ์ของจังหวัดพระนครศรีอยุธยาเป็นพื้นที่เฝ้าระวัง

ดังนั้น เพื่อให้การป้องกันและควบคุมการแพร่ระบาดของโรคติดเชื้อไวรัสโคโรนา 2019 เป็นไปด้วยความเรียบร้อย มีประสิทธิภาพ และสอดคล้องกับสถานการณ์ปัจจุบัน อาศัยอำนาจตามความใน มาตรา ๒๒ (๑) (๗) มาตรา ๓๔ และมาตรา ๓๕ แห่งพระราชบัญญัติโรคติดต่อ พ.ศ. ๒๕๕๘ ประกอบกับข้อ ๗ (๑) ของข้อกำหนด (ฉบับที่ ๑) ลงวันที่ ๒๕ มีนาคม พ.ศ. ๒๕๖๓ ข้อกำหนด (ฉบับที่ ๓๗) ลงวันที่ ๓๐ ตุลาคม พ.ศ. ๒๕๖๔ ข้อกำหนด (ฉบับที่ ๔๔) ลงวันที่ ๒๙ เมษายน พ.ศ. ๒๕๖๕ ข้อกำหนด (ฉบับที่ ๔๖) ลงวันที่ ๒๓ มิถุนายน พ.ศ. ๒๕๖๕ และมติที่ประชุมคณะกรรมการโรคติดต่อจังหวัดพระนครศรีอยุธยา ครั้งที่ ๑๙/๒๕๖๕ เมื่อวันที่ ๒๓ มิถุนายน พ.ศ. ๒๕๖๕ จึงมีคำสั่งดังนี้

ข้อ ๑ ยกเลิกคำสั่งจังหวัดพระนครศรีอยุธยา ที่ ๑๘๙๖/๒๕๖๓ ลงวันที่ ๕ พฤษภาคม พ.ศ. ๒๕๖๓ เรื่อง มาตรการเร่งด่วนในการป้องกันวิกฤตการณ์โรคติดเชื้อไวรัสโคโรนา 2019 (COVID-19) (ฉบับที่ ๑๑)

ข้อ ๒ ผ่อนคลายข้อปฏิบัติในการสวมหน้ากากอนามัยหรือหน้ากากผ้า ประชาชนทุกคนภายในจังหวัดพระนครศรีอยุธยาสวมหน้ากากอนามัยหรือหน้ากากผ้าให้เป็นการปฏิบัติด้วยความสมัครใจ โดยมีข้อแนะนำดังนี้

//(๑) ให้ประชาชน ...



(๑) ให้ประชาชนทั่วไปสวมหน้ากากอนามัยหรือหน้ากากผ้าเมื่ออยู่ร่วมกับบุคคลอื่นในสถานที่หรือในพื้นที่แออัด มีการรวมกลุ่มคนจำนวนมาก ไม่สามารถเว้นระยะห่างได้หรืออากาศระบายถ่ายเทไม่ดี เพื่อลดความเสี่ยงในการแพร่เชื้อหรือรับเชื้อ

(๒) กรณีเป็นผู้เข้าข่ายเสี่ยงที่เมื่อติดเชื้อโควิด - 19 จะมีอาการรุนแรงหรือความเสี่ยงสูงต่อการเสียชีวิต (กลุ่ม ๖๐๘) หรือผู้ที่มีโรคประจำตัวเกี่ยวกับระบบทางเดินหายใจควรสวมหน้ากากอนามัยอย่างถูกวิธีตลอดเวลาเมื่อต้องอยู่ร่วมกับบุคคลอื่นเพื่อลดความเสี่ยงในการรับเชื้อ และกรณีเป็นผู้ติดเชื้อโควิด - 19 หรือผู้สัมผัสเสี่ยงสูงจากเชื้อโควิด - 19 จำเป็นต้องสวมหน้ากากอนามัยอย่างถูกวิธีตลอดเวลาเมื่ออยู่ร่วมกับบุคคลอื่นเพื่อลดความเสี่ยงและป้องกันการแพร่โรค

ข้อ ๓ ให้การเดินทางและเคลื่อนย้ายแรงงานต่างด้าวเพื่อการทำงานข้ามเขตจังหวัดและการเดินทางและเคลื่อนย้ายแรงงานต่างด้าวเพื่อการทำงานภายในเขตจังหวัดสามารถดำเนินการภายใต้กฎหมาย กฎ หรือระเบียบที่กำหนดหลักเกณฑ์และเงื่อนไขการดำเนินการได้ตามปกติ

ข้อ ๔ การผ่อนคลายมาตรการควบคุมแบบบูรณาการในพื้นที่จังหวัดพระนครศรีอยุธยา สถานที่ กิจการ หรือกิจกรรมที่ได้รับอนุญาตให้เปิดดำเนินการได้ โดยให้ผู้ประกอบการหรือผู้มีหน้าที่รับผิดชอบจัดเตรียมสถานที่ ให้เป็นไปตามมาตรการปลอดภัยสำหรับองค์กร (COVID-Free Setting) ตามประเภทของกิจการ หรือกิจกรรมตามระดับความเสี่ยงที่กระทรวงสาธารณสุขกำหนด จัดระบบหมุนเวียนระบายอากาศ กำกับดูแลความพร้อมของบุคลากรผู้ให้บริการ และปฏิบัติตามเงื่อนไข เงื่อนไขเวลา การจัดระบบ ระเบียบ และมาตรการป้องกันโรคต่าง ๆ ตามที่ทางราชการกำหนด รวมทั้งมาตรการที่ผู้มีหน้าที่รับผิดชอบกำหนดขึ้นเป็นการเฉพาะ ดังต่อไปนี้

(๑) ร้านจำหน่ายอาหารหรือเครื่องดื่ม สามารถเปิดให้บริการจำหน่ายและการบริโภคสุราหรือเครื่องดื่มแอลกอฮอล์ในร้านได้ โดยต้องดำเนินการภายใต้กฎหมาย กฎ หรือระเบียบที่กำหนดหลักเกณฑ์และเงื่อนไขการดำเนินการไว้ และต้องปฏิบัติตามมาตรการป้องกันโรค เงื่อนไขการจัดระเบียบและระบบต่าง ๆ และคำแนะนำของทางราชการ

(๒) สถานบริการ สถานประกอบการที่มีลักษณะคล้ายสถานบริการ สถานบันเทิง ผับ บาร์ คาราโอเกะหรือสถานที่อื่นที่มีลักษณะคล้ายกัน สามารถเปิดให้บริการได้ โดยต้องดำเนินการภายใต้กฎหมาย กฎ หรือระเบียบที่กำหนดหลักเกณฑ์และเงื่อนไขการดำเนินการไว้ โดยผู้ประกอบการหรือผู้มีหน้าที่รับผิดชอบสถานที่ ต้องจัดเตรียมสถานที่ให้เป็นไปตามมาตรการปลอดภัยสำหรับองค์กร (COVID - Free Setting) และต้องกำกับดูแลความพร้อมของบุคลากรผู้ให้บริการและผู้เข้ารับบริการให้ปฏิบัติตามเงื่อนไข เงื่อนไขเวลา และมาตรการป้องกันโรคต่าง ๆ ตามที่ทางราชการกำหนดขึ้นเป็นการเฉพาะ และต้องดำเนินการจัดให้ผู้ให้บริการและบุคลากรในความรับผิดชอบได้รับการฉีดวัคซีนครบตามเกณฑ์ที่ทางราชการกำหนดรวมทั้งได้รับวัคซีนเข็มกระตุ้น (Booster Dose) แล้ว และหากเป็นการบริการลักษณะสัมผัสใกล้ชิดกับผู้ใช้บริการจะต้องสวมหน้ากากอนามัยหรือหน้ากากผ้าตลอดเวลา โดยในทุกสัปดาห์ให้มีการตรวจหาเชื้อโควิด - 19 โดยใช้ชุดตรวจและน้ำยาที่เกี่ยวข้องกับการวินิจฉัยการติดเชื้อ SARS-CoV-2 (เชื้อก่อโรค COVID-19) แบบตรวจหาแอนติเจนด้วยตัวเอง (ชุดตรวจ ATK) รวมทั้งประเมินความเสี่ยงของตนเองผ่านแอปพลิเคชันไทยเซฟไทย (Thai Save Thai) ของกระทรวงสาธารณสุขโดยกรมอนามัย

ทั้งนี้ ให้ ศปก.อำเภอควบคุม กำกับ สถานบริการ สถานประกอบการ ที่เปิดให้บริการให้เป็นไปตามมาตรการที่ทางราชการกำหนดอย่างเคร่งครัด

ข้อ ๕ มาตรการเฝ้าระวังเพื่อการควบคุมและป้องกันการระบาดของโรคในพื้นที่ จังหวัดพระนครศรีอยุธยา การจัดกิจกรรมรวมกลุ่มของบุคคลจำนวนมากให้สามารถทำได้ตามความเหมาะสม โดยให้ปฏิบัติตามมาตรการด้านสาธารณสุขที่ทางราชการกำหนดอย่างเคร่งครัด ทั้งนี้ กรณีการจัดกิจกรรม ซึ่งมีการรวมกลุ่มของบุคคลจำนวนรวมกันมากกว่า ๒,๐๐๐ คน ให้ผู้รับผิดชอบแจ้งการจัดกิจกรรม ต่อพนักงานเจ้าหน้าที่ (นายอำเภอท้องที่ที่จะมีการจัดงาน/กิจกรรม) เพื่อเป็นมาตรการเฝ้าระวัง กำกับติดตามมิให้เกิดความเสี่ยงต่อการระบาดแบบเป็นกลุ่มก้อน (Cluster) และให้พนักงานเจ้าหน้าที่ รายงานให้คณะกรรมการโรคติดต่อจังหวัดพระนครศรีอยุธยาทราบ

ข้อ ๖ บรรดาคำสั่งหรือประกาศของจังหวัดพระนครศรีอยุธยาฉบับใดมีข้อความที่ขัดหรือแย้ง กับคำสั่งฉบับนี้ ให้ถือปฏิบัติตามคำสั่งฉบับนี้

ผู้ใดฝ่าฝืนหรือไม่ปฏิบัติตามอาจมีความผิดตามพระราชบัญญัติโรคติดต่อ พ.ศ. ๒๕๕๘ และอาจมีความผิดตามมาตรา ๑๘ แห่งพระราชกำหนดการบริหารราชการในสถานการณ์ฉุกเฉิน พ.ศ. ๒๕๕๘ ต้องระวางโทษจำคุกไม่เกินสองปี หรือปรับไม่เกินสี่หมื่นบาท หรือทั้งจำทั้งปรับ

อนึ่ง เนื่องจากเป็นกรณีที่มีความจำเป็นรีบด่วน หากปล่อยให้เนิ่นช้าไปจะก่อให้เกิดผลเสียหาย อย่างร้ายแรงแก่สาธารณสุขหรือกระทบต่อประโยชน์สาธารณะ จึงไม่อาจให้คู่กรณีใช้สิทธิโต้แย้ง ตามมาตรา ๓๐ วรรคสอง (๑) แห่งพระราชบัญญัติวิธีปฏิบัติราชการทางปกครอง พ.ศ. ๒๕๓๙

ทั้งนี้ ตั้งแต่บัดนี้เป็นต้นไป

สั่ง ณ วันที่ ๒๔ มิถุนายน พ.ศ. ๒๕๖๕



ผู้ว่าราชการจังหวัดพระนครศรีอยุธยา

เจ้าพนักงานควบคุมโรคติดต่อ

ประธานกรรมการโรคติดต่อจังหวัดพระนครศรีอยุธยา

ผู้กำกับการบริหารราชการในสถานการณ์ฉุกเฉินจังหวัดพระนครศรีอยุธยา



ภาคผนวก 2-31

---

เอกสารการอบรมพนักงานพนักงาน  
ที่เกี่ยวข้องกับการขนถ่ายสินค้า



# บริษัทธนวัชรต้นมงคลขนส่ง จำกัด

88 หมู่ที่ 5 ตำบล ปากจั่น อำเภอ นครหลวง จังหวัด พระนครศรีอยุธยา 13260

แผนการอบรมประจำปี 2566

ลำดับ	หัวข้ออบรม	มกราคม				กุมภาพันธ์				มีนาคม				เมษายน				พฤษภาคม				มิถุนายน				กรกฎาคม				สิงหาคม				กันยายน				ตุลาคม				พฤศจิกายน				ธันวาคม																																																																																																																																																																																																																																																																																																																																																																																																																																																																																																																																																																																																																																																																																																																																																																																																																																																																																																																																																																																																																																																																																																																																																																																																																																																																																																																																																																																																																																																																																																																																																																																																																																																																								
		1	2	3	4	1	2	3	4	1	2	3	4	1	2	3	4	1	2	3	4	1	2	3	4	1	2	3	4	1	2	3	4	1	2	3	4	1	2	3	4																																																																																																																																																																																																																																																																																																																																																																																																																																																																																																																																																																																																																																																																																																																																																																																																																																																																																																																																																																																																																																																																																																																																																																																																																																																																																																																																																																																																																																																																																																																																																																																																																																																																													
1	พนักงานขับรถแบ็คโฮต้องปฏิบัติงานด้วยระมัดระวังไม่ดักถ่านจนล้นและตกหล่นจากบุงก์	P									✓											✓																																																																																																																																																																																																																																																																																																																																																																																																																																																																																																																																																																																																																																																																																																																																																																																																																																																																																																																																																																																																																																																																																																																																																																																																																																																																																																																																																																																																																																																																																																																																																																																																																																																																																																

หัวหน้าจัดส่ง/คลังสินค้า

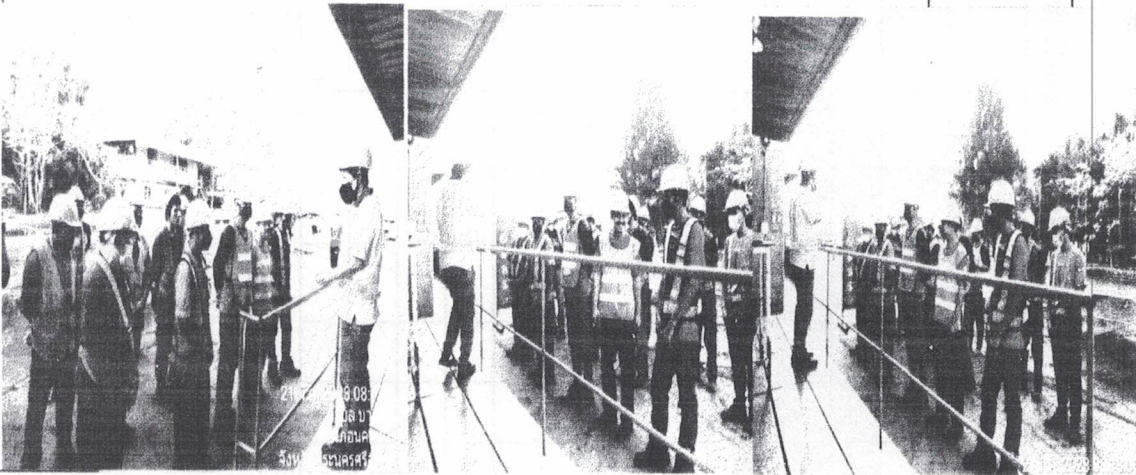
ตำแหน่ง จป.วิชาชีพ

ตำแหน่งผู้จัดการทั่วไป



## บันทึกการประชุม

วันที่	21.3.2566	เวลา	8.20	สถานที่	หน้าผู้จ่าย
ประธาน	ณัฐวรรณรัชต์ อารยธรรมวงษ์		ผู้บันทึกการประชุม		ณัฐวรรณรัชต์ อารยธรรมวงษ์
1.ณัฐวรรณรัชต์ อารยธรรมวงษ์ 2.พิมศิริ เงินงาม -- 3.ชนกพร สุมานิคย์ (เสมือนจัดส่ง) 4.พนักงานขับรถขนส่ง 14 ท่าน					
เรื่องการประชุม	สื่อสารกฎระเบียบการปฏิบัติให้กับ พพร. ประจำ				
หัวข้อเรื่อง	แผนงานจัดส่งปูนเม็ด-ถ่านหิน-กฎระเบียบการปฏิบัติ				
ลำดับที่	รายละเอียดการประชุม	วันที่เสร็จ	ผู้รับผิดชอบ	การติดตามผล	
				YES	NO
1	แจ้งแผนงานขอปูนถ่านประจำเดือน และเน้นย้ำประเภทถ่านเข้าเต โรงงานให้ถูกต้อง ✓				
2	ช่วยกันเร่งทำรอบ ทำข้อตกลงให้ได้ตามแผน งานดีกับรถมากเอนนี้ ✓				
3	เน้นย้ำเรื่องแอลกอฮอล์ ต้องเป็น 0% ทั้งปูนเม็ดและถ่านหิน ที่ใช้มาตรฐานเดียวกันทั้งหมด ✓				



หมายเหตุ : คักงานถ่าน 06 ทุกวัน.





ลายเซ็นผู้เข้าอบรม

หลักสูตร ภาษาอังกฤษเพื่อการตลาดและสินค้า วันที่ 20/6/2566

วิทยากร เจ้าหน้าฝ่ายปกครอง อีตาด

ผู้เข้าอบรม

[illegible]

FM-HR-03(Rev.00)

12/2/66

รูปภาพกิจกรรมการอบรมการใช้เครื่องจักรแบลคโฮ มิถุนายน 2566





ภาคผนวก 2-32

---

แผนป้องกันและระงับเพลิงไหม้

## แผนป้องกันและระงับอัคคีภัยของบริษัท ธนวัชรต้นมงคลขนส่ง จำกัด

### วัตถุประสงค์

- (1) เพื่อเป็นการป้องกันการสูญเสียทั้งชีวิตและทรัพย์สินจากอัคคีภัย
- (2) เพื่อสร้างความมั่นใจในเรื่องความปลอดภัยต่อพนักงานกรณีเกิดเหตุเพลิงไหม้
- (3) เพื่อลดอัตราการเสี่ยงต่อการเกิดเหตุอัคคีภัย
- (4) เพื่อสร้างทัศนคติที่ดีต่อพนักงานในสถานประกอบการ

### แผนป้องกันและระงับอัคคีภัย ประกอบด้วย

- (1) แผนการตรวจตรา
- (2) แผนการอบรม
- (3) แผนการรณรงค์ป้องกันอัคคีภัย
- (4) แผนการดับเพลิง
- (5) แผนอพยพหนีไฟ
- (6) แผนบรรเทาทุกข์

สำหรับรายละเอียดแผนป้องกันและระงับอัคคีภัยมีดังนี้

#### (1) แผนการตรวจตรา

การตรวจตรามีวัตถุประสงค์หลักเพื่อป้องกันอัคคีภัยโดยกำหนดให้ตรวจตราเกี่ยวกับวัตถุที่เป็นเชื้อเพลิงของเสียดัดไฟง่าย แหล่งความร้อน และอุปกรณ์ดับเพลิง (ตารางที่ 1)

กำหนดบุคคลและพื้นที่ที่รับผิดชอบในการตรวจตรา ดังนี้

ลำดับ	พื้นที่รับผิดชอบ	ผู้รับผิดชอบ	รายชื่อพนักงานสำรอง
1	อาคารสำนักงาน		
2	สำนักงานเครื่องชั่งน้ำหนัก		
3	ห้องซ่อมบำรุง		
4	ห้องเก็บน้ำมันเก่า		
5	ถังน้ำมัน		
6	ท่าเทียบเรือ		



ตารางที่ 1      แผนการตรวจตรา

ลำดับ	พื้นที่รับผิดชอบ	ผู้รับผิดชอบ	บริเวณที่ปฏิบัติ/จุดที่ตรวจสอบ	วิธีดำเนินการ	ความถี่	ผู้ตรวจสอบ
1.	อาคารสำนักงาน		1. ภายในสำนักงาน 2. บริเวณภายนอกอาคาร	ตรวจสอบ, ควบคุมการปฏิบัติ	1 เดือน	
2.	สำนักงานห้องชั้นน้ำหนึ่ก		1. ภายในสำนักงานห้องชั้น 2. บริเวณสะพานชั้นรถบรรทุก 3. ภายนอก บริเวณสำนักงานห้องชั้น	ตรวจสอบ, ควบคุมการปฏิบัติ	1 เดือน	
3.	ห้องงานซ่อมบำรุง		1. ภายในสำนักงานซ่อมบำรุง 2. ภายนอกบริเวณรอบห้องซ่อมบำรุง 3. ระบบไฟฟ้าห้องซ่อมบำรุง	ตรวจสอบ, ควบคุมการปฏิบัติ	1 เดือน	
4.	ห้องเก็บน้ำมันเก่า		1. บริเวณห้องเก็บน้ำมันเก่า 2. พื้นที่ภายนอก	ตรวจสอบ, ควบคุมการปฏิบัติ	1 เดือน	
5.	ถังน้ำมัน		1. บริเวณโดยรอบพื้นที่ถังน้ำมัน 2. ตู้จ่ายน้ำมัน	ตรวจสอบ, ควบคุมการปฏิบัติ	1 เดือน	
6.	ท่าเทียบเรือ		1. บริเวณโกรกปูนเม็ด 1+2 2. บริเวณเครื่องกรองฝุ่น 3. บริเวณท่าเทียบเรือ 3, 4 และ 5 4. อาคารคลังสินค้า 5. จุดเติมรถน้ำ	ตรวจสอบ, ควบคุมการปฏิบัติ	1 เดือน	

## (2) แผนการอบรม

เป็นแผนที่จัดทำขึ้นสำหรับการป้องกันอัคคีภัยในสถานประกอบการ โดยกำหนดให้มีพนักงานหรือเจ้าหน้าที่ผู้ปฏิบัติงานทุกคนทุกระดับของสถานประกอบการในเรื่องของการดับเพลิง และอพยพหนีไฟ (ตารางที่ 2) ดังนี้

### หลักสูตรการฝึกอบรมขั้นต้น

จัดให้พนักงานไม่น้อยกว่าร้อยละ 40 ของจำนวนพนักงานจำนวนพนักงานทั้งหมดรับการฝึกอบรมการดับเพลิงขั้นต้น โดยให้ผู้ที่ได้รับใบอนุญาตจากกรมสวัสดิการและคุ้มครองแรงงานเป็นผู้ดำเนินการฝึกอบรม โดยมีเนื้อหา ดังนี้

1) มีการทำแบบทดสอบ Pre-Test และ Post Test

2) ภาคทฤษฎี หัวข้อวิชาดังนี้

- ทฤษฎีการเกิดเพลิงไหม้
- การแบ่งประเภทของเพลิง และวิธีการดับเพลิง ประเภทต่าง ๆ
- จิตวิทยาเมื่อเกิดอัคคีภัย
- การป้องกันแหล่งกำเนิดของการติดไฟ
- เครื่องดับเพลิงชนิดต่าง ๆ
- วิธีการใช้อุปกรณ์คุ้มครองความปลอดภัยส่วนบุคคลที่ใช้ในการดับเพลิง
- แผนป้องกันและระงับอัคคีภัย
- การจัดระบบป้องกันและระงับอัคคีภัยการประยุกต์ใช้ระบบ และอุปกรณ์ที่มีอยู่ในสถาน

ประกอบกิจการ

## ตารางที่ 2 แผนการอบรมเกี่ยวกับอัคคีภัย

ลำดับ	เรื่อง	กลุ่มเป้าหมาย	วิธีการ	ความถี่	ผู้รับผิดชอบ
1	การตรวจสอบอุปกรณ์ไฟฟ้า	- สำนักงาน - ห้องซังน้ำหนัก	- บำรุงรักษาอุปกรณ์ / PM ตามชั่วโมงการทำงานเพื่อไม่ให้ไฟฟ้าลัดวงจร	ทุกเดือน	
2	การตรวจเช็คถังดับเพลิง	- สำนักงาน - อาคารคลังสินค้า	- กฎความปลอดภัย	ทุกเดือน	
3	การอบรมความปลอดภัย	- พนง.ประจำท่าเรือ - ลูกจ้างรายวัน	- กฎความปลอดภัย	ปีละ 1 ครั้ง	
4	การฝึกอบรมขั้นต้นและซ้อมอพยพหนีไฟ	- พนง.ประจำท่าเรือ - ลูกจ้างรายวัน	- กฎความปลอดภัย	ปีละ 1 ครั้ง	

### (3) แผนการรณรงค์ป้องกันอัคคีภัย

เป็นแผนที่จัดทำขึ้นเพื่อป้องกันการเกิดอัคคีภัยในสถานประกอบการ และเป็นการสร้างความสนใจรวมทั้งส่งเสริมในเรื่องของการป้องกันอัคคีภัยให้เกิดขึ้นกับผู้ปฏิบัติงานทุกคนทุกระดับในสถานประกอบการ ดังตารางที่ 3

## ตารางที่ 3 แผนการรณรงค์ป้องกันอัคคีภัย

ลำดับ	กิจกรรม/หัวข้อ	กลุ่มเป้าหมาย	วิธีการ/รูปแบบการรณรงค์	ความถี่	ผู้รับผิดชอบ
1	5 ส.	- พนักงานทุกคน	- ทุกพื้นที่ร่วมกิจกรรม/ตรวจสอบพื้นที่ที่รับผิดชอบเพื่อขจัดวัสดุที่เป็นเชื้อเพลิง	ทุกเดือน	
2	การใช้ไฟฟ้า	- พนักงานทุกคน	- โปสเตอร์, ป้าย, บอร์ด - ประชาสัมพันธ์	ปีละ 1 ครั้ง	
3	การใช้แก๊ส LPG	- พนง.ซ่อมบำรุง	- โปสเตอร์, ป้าย, บอร์ด - ประชาสัมพันธ์	ปีละ 1 ครั้ง	
4	การทำงานเชื่อมโลหะและการทำงานที่เกิดความร้อน	- พนง.ซ่อมบำรุง	- โปสเตอร์, ป้าย, บอร์ด - ประชาสัมพันธ์	ปีละ 1 ครั้ง	

#### (4) แผนการดับเพลิง

สำหรับลำดับขั้นตอนการปฏิบัติเมื่อพนักงานพบเหตุเพลิงไหม้ มีรายละเอียดดังนี้ (รูปที่ 1)

##### 1) การปฏิบัติเมื่อพบเหตุเพลิงไหม้

พนักงานที่พบเหตุเพลิงไหม้ ตัดสินใจสามารถดับเพลิงไหม้ได้ด้วยตนเองหรือไม่

###### ถ้าสามารถดับเพลิงได้

- ให้พนักงานดำเนินดับเพลิงไหม้ทันที และรายงานต่อหัวหน้างาน (นางสาวณัฐวรรณรัชต์ อารยธรรมาภรณ์)

###### ถ้าไม่สามารถดับเพลิงได้

- ให้พนักงานรายงานต่อหัวหน้างาน (นางสาวณัฐวรรณรัชต์ อารยธรรมาภรณ์) และหัวหน้างานแจ้งต่อผู้จัดการทั่วไป (นางสาวสายหยุด ทิปะนะ) เพื่อให้ส่งการใช้แผนระงับเหตุเพลิงไหม้ขั้นต้น

##### 2) การปฏิบัติเมื่อเกิดเหตุเพลิงไหม้ขั้นต้น

หัวหน้างาน (นางสาวณัฐวรรณรัชต์ อารยธรรมาภรณ์) ประกาศแจ้งเหตุเพลิงไหม้

###### ถ้าสามารถดับเพลิงได้

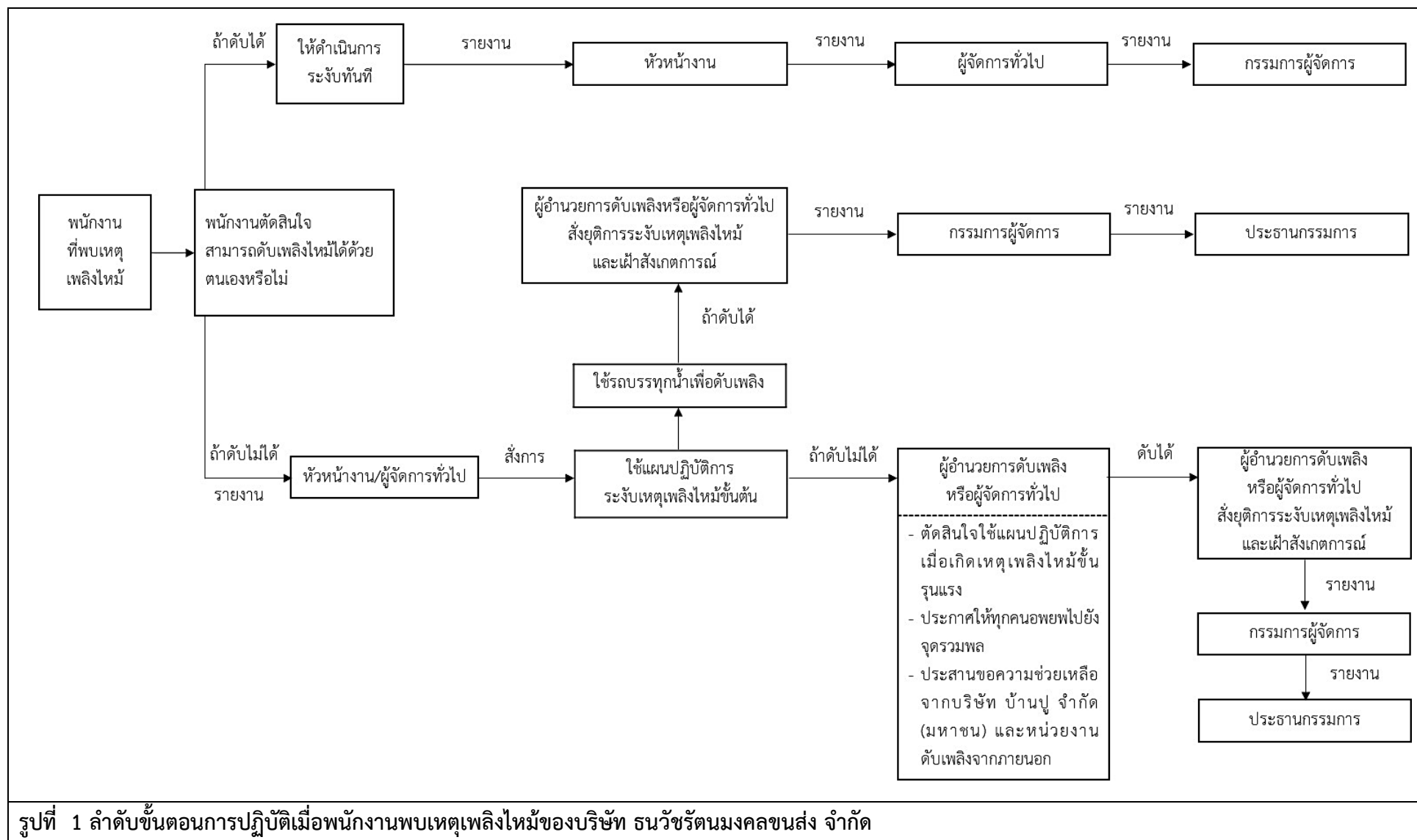
- ผู้อำนวยการดับเพลิง (ผู้จัดการทั่วไป) ส่งยุติการระงับเหตุเพลิงไหม้และเฝ้าสังเกตการณ์

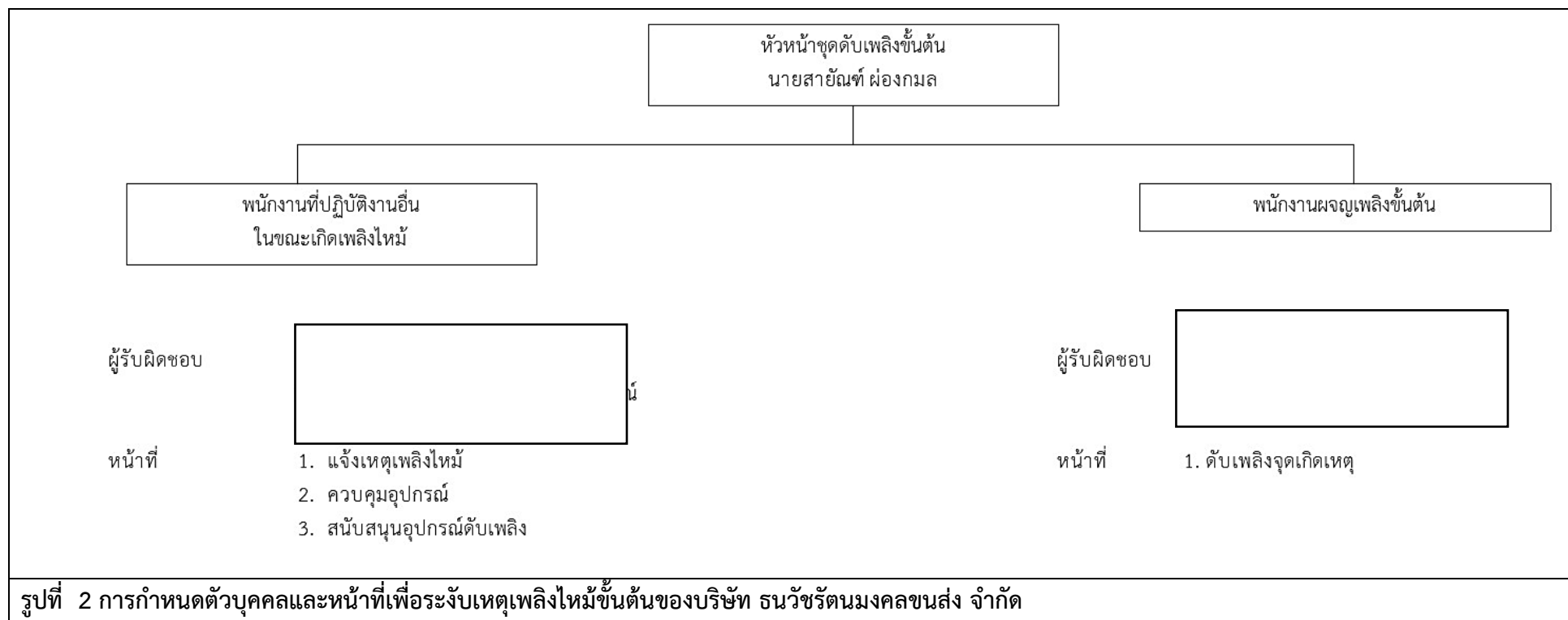
###### ถ้าไม่สามารถดับเพลิงได้

- ผู้อำนวยการดับเพลิงตัดสินใจใช้แผนระงับเหตุเพลิงไหม้ขั้นรุนแรง
- ผู้อำนวยการดับเพลิงดำเนินการประกาศให้ทุกคนอพยพไปยังจุดรวมพลและแจ้งหัวหน้าฝ่ายปฏิบัติการจัดเตรียมรถบรรทุกน้ำเพื่อดับเพลิง รวมทั้งประสานขอความช่วยเหลือจากบริษัท บ้านปู จำกัด (มหาชน) และหน่วยงานดับเพลิงจากภายนอก

สำหรับการกำหนดตัวบุคคลและหน้าที่เพื่อระงับเหตุเพลิงไหม้ขั้นต้น ดังรูปที่ 2







### 3) การปฏิบัติเมื่อเกิดเหตุเพลิงไหม้ขั้นรุนแรง

3.1) ผู้อำนวยการดับเพลิง ได้รับรายงานจากหัวหน้าฝ่ายปฏิบัติการ และพิจารณาแล้วว่าไม่สามารถทำการดับเพลิงได้จำเป็นต้องตัดสินใจขอความช่วยเหลือจากหน่วยงานดับเพลิงจากภายนอก แจ้งให้หัวหน้าฝ่ายส่งเสริมปฏิบัติการเป็นผู้ดำเนินการติดต่อ บริษัท บ้านปู จำกัด (มหาชน) และหน่วยดับเพลิงภายนอก ขอรับการสนับสนุนทีมดับเพลิงรวมทั้งเครื่องมือ/อุปกรณ์ รถบรรทุกน้ำ รถดับเพลิง มาช่วยเหลือการดับไฟ

3.2) ผู้อำนวยการดับเพลิงแจ้งฝ่ายอพยพหนีไฟให้นำอพยพหนีไฟไปยังจุดรวมพล

3.3) ผู้อำนวยการดับเพลิงแจ้งหน่วยยามรักษาการณ์ (เจ้าหน้าที่ รปภ.) รับรู้และเคลียร์เส้นทาง การเข้ามาของหน่วยงานดับเพลิงภายนอก

3.4) เมื่อทีมดับเพลิงภายนอกมาถึง ให้ผู้อำนวยการดับเพลิงชี้แจงสถานะพร้อมกับแจ้งหัวหน้าฝ่ายปฏิบัติการและหน่วยจัดหาและสนับสนุนการดับเพลิงเตรียมพร้อมในการประสานงานกับเจ้าหน้าที่ดับเพลิง ภายนอกในการดับเพลิงและเคลื่อนย้ายตามที่ร้องขอ

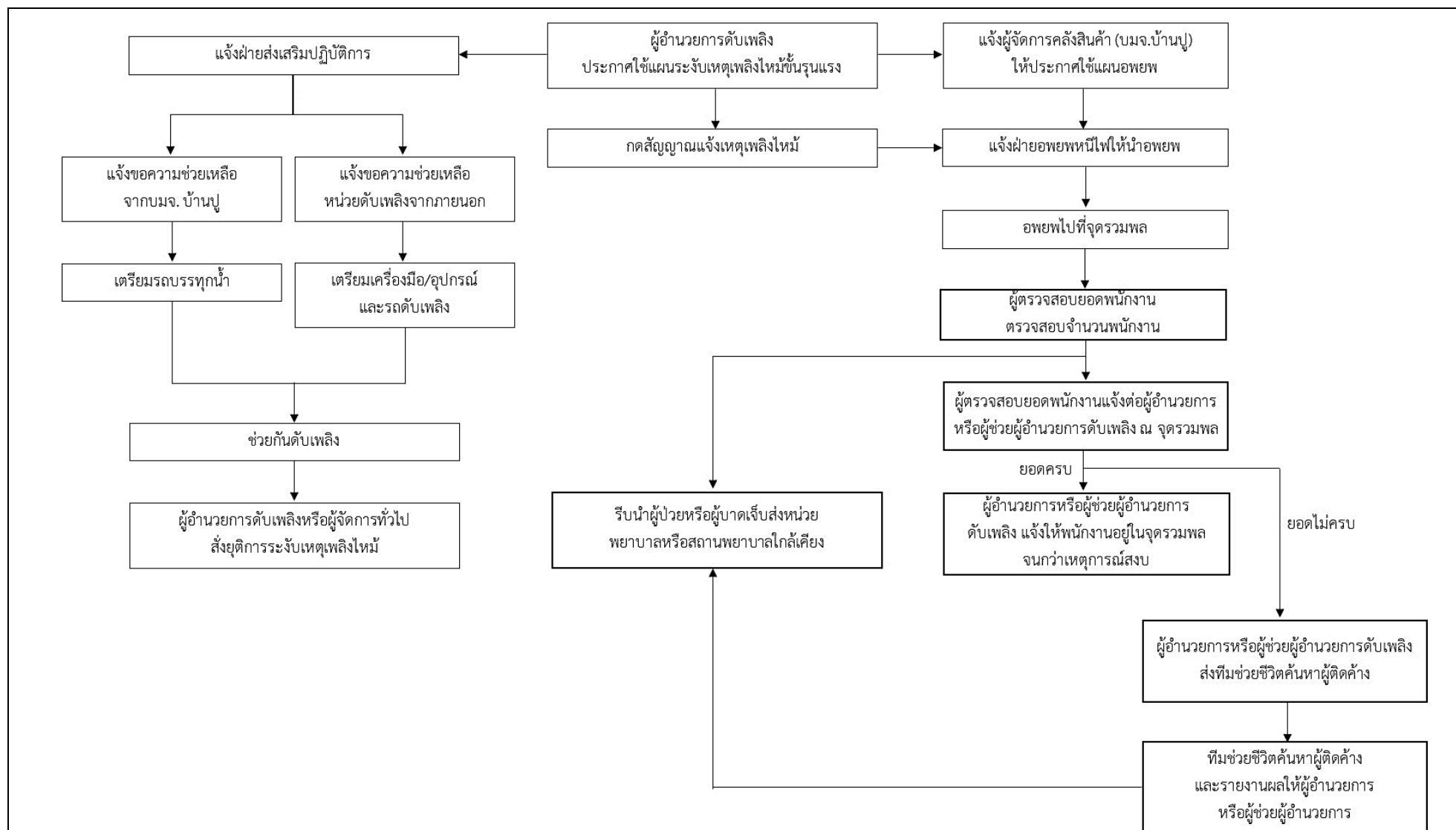
3.5) ผู้อำนวยการดับเพลิงประสานงานกับทีมช่วยชีวิตให้เตรียมความพร้อมในการขอความช่วยเหลือจากภายนอกกรณีที่มีผู้บาดเจ็บ

ทั้งนี้ โครงสร้างหน่วยงานป้องกันและระงับอัคคีภัยเมื่อเกิดเพลิงไหม้ขั้นรุนแรงแสดงดังรูปที่ 3 แผนผังขั้นตอนการดับเพลิงไหม้ขั้นรุนแรงและการอพยพหนีไฟแสดงดังรูปที่ 4 หน้าที่ของผู้ปฏิบัติงานตามโครงสร้างหน่วยงานป้องกันระงับอัคคีภัยเมื่อเกิดเหตุเพลิงไหม้ขั้นรุนแรงแสดงดังตารางที่ 4 ผู้รับผิดชอบในตำแหน่งต่างๆ ตามผู้ปฏิบัติงานตามโครงสร้างหน่วยงานป้องกันระงับอัคคีภัยเมื่อเกิดเหตุเพลิงไหม้ขั้นรุนแรงแสดงดังตารางที่ 5 และหมายเลขโทรศัพท์ติดต่อหน่วยงานที่เกี่ยวข้องเมื่อเกิดเหตุฉุกเฉินแสดงดังตารางที่ 6

ผู้อำนวยการดับเพลิง

รูปที่ 3 โครงสร้างหน่วยงานป้องกันระงับอัคคีภัยเมื่อเกิดเหตุเพลิงไหม้ขั้นรุนแรง ของบริษัท ธนวัชรต้นมงคลขนส่ง จำกัด





รูปที่ 4 แผนผังขั้นตอนการดับเพลิงไหม้ขั้นรุนแรงและการอพยพหนีไฟ ของบริษัท ธนวัชรต้นมงคลขนส่ง จำกัด

ตารางที่ 4

หน้าที่ของผู้ปฏิบัติงานตามโครงสร้างหน่วยงานป้องกันระดับอัคคีภัยเมื่อเกิดเหตุเพลิงไหม้  
ขั้นรุนแรงของบริษัท ธนวัชรตนมงคลขนส่ง จำกัด

ผู้ปฏิบัติงาน	หน้าที่รับผิดชอบ
ผู้อำนวยการดับเพลิง	ให้ปฏิบัติดังนี้ 1. รับฟังรายงานต่าง ๆ เพื่อสั่งการ การใช้แผนต่าง ๆ 2. ขอความช่วยเหลือจากหน่วยงานที่เกี่ยวข้อง 3. รายงานผลการเกิดเพลิงไหม้ต่อผู้บังคับบัญชาระดับสูงขึ้นไป
ฝ่ายไฟฟ้า	ให้ปฏิบัติดังนี้ 1. เมื่อเกิดเพลิงไหม้ให้รีบเข้าไปที่เกิดเหตุเพื่อรับคำสั่งตัดไฟฟ้าจากฝ่ายปฏิบัติการ 2. รับคำสั่งจากผู้อำนวยการดับเพลิง
ฝ่ายปฏิบัติการ	หัวหน้าฝ่ายปฏิบัติการ ให้ปฏิบัติดังนี้ 1. เมื่อเกิดเพลิงไหม้ในพื้นที่ให้หัวหน้าฝ่ายปฏิบัติการดำเนินการดังนี้ 1.1 แจ้งพนักงานขับรถน้ำให้เตรียมพร้อมตลอดเวลา 1.1.1 ให้เตรียมรถบรรทุกน้ำ, อุปกรณ์ในการดับเพลิง 1.1.2 พื้นที่การสูบน้ำ 2. เมื่อเกิดเพลิงไหม้ในพื้นที่ไม่ว่ามากหรือน้อย หน่วยควบคุมรถน้ำดับเพลิงจะออกทำการดับเพลิงโดยทันทีที่เกิดเพลิงไหม้ โดยให้ปฏิบัติภายใต้คำสั่งของหัวหน้าฝ่ายปฏิบัติการ
ฝ่ายสื่อสารและประสานงาน	ให้ปฏิบัติดังนี้ 1. ทันทีที่ได้รับทราบเหตุว่าเกิดในพื้นที่ใด ให้แจ้งโดยทางโทรศัพท์แก่ผู้ร่วมงานทันที 2. จัดเตรียมสถานที่ เพื่อรองรับผู้บาดเจ็บจากการเกิดเหตุ และสิ่งอำนวยความสะดวกต่างๆ 3. ติดต่อขอความช่วยเหลือจากหน่วยงานภายนอก เช่น กฟผ.นครหลวง และ/หรือโรงพยาบาลราชธานี เมื่อได้รับคำสั่งจากผู้อำนวยการดับเพลิงหรือผู้แทน 4. หลังจากเหตุสงบแล้ว ให้แจ้งให้ทุกฝ่ายทราบและรวบรวมข้อมูลต่างๆที่เกิดขึ้นเพื่อรายงานต่อผู้อำนวยการดับเพลิง หรือผู้แทน

ตารางที่ 4      หน้าที่ของผู้ปฏิบัติงานตามโครงสร้างหน่วยงานป้องกันระงับอัคคีภัยเมื่อเกิดเหตุเพลิงไหม้  
ชั้นรุนแรง ของบริษัท ธนวัชรตนมงคลขนส่ง จำกัด (ต่อ)

ผู้ปฏิบัติงาน	หน้าที่รับผิดชอบ
หน่วยสนับสนุน	<ol style="list-style-type: none"> <li>เมื่อทราบเหตุฉุกเฉิน ให้รีบเดินทางไปที่เกิดเหตุพร้อมอุปกรณ์ปฐมพยาบาล</li> <li>จัดยานพาหนะและอุปกรณ์ขนย้ายส่งไปที่จุดเกิดเหตุโดยเร็ว เพื่อรอรับคำสั่ง</li> <li>ช่วยเหลือผู้บาดเจ็บจากการเกิดเหตุเพลิงไหม้และทำการส่งต่อโรงพยาบาล</li> </ol>
หน่วยยามรักษาการณ์	<p>ให้เจ้าหน้าที่รักษาความปลอดภัย (รปภ.) คอยช่วยเหลือดังนี้</p> <ol style="list-style-type: none"> <li>ให้รีบไปยังจุดเกิดเหตุ คอยรับคำสั่งจากผู้อำนวยการฯหรือผู้แทนและหัวหน้าฝ่ายสื่อสาร และประสานงาน</li> <li>ป้องกันมิให้บุคคลภายนอกที่ไม่มีหน้าที่เกี่ยวข้องเข้าก่อนได้รับอนุญาต</li> <li>ควบคุมป้องกันทรัพย์สินและทำการเคลื่อนย้ายนำมาเก็บไว้</li> </ol>
ฝ่ายเคลื่อนย้ายภายใน-ภายนอก	<ol style="list-style-type: none"> <li>ให้รับผิดชอบในการกำหนดจุดปลอดภัยอัคคีภัยในการเก็บทรัพย์สิน</li> <li>อำนวยความสะดวกในการเคลื่อนย้ายขนส่งทรัพย์สิน</li> <li>จัดยานพาหนะและอุปกรณ์ขนย้าย</li> </ol>
ฝ่ายอพยพหนีไฟ	เคลื่อนย้ายพนักงานไปยังจุดรวมพล และตรวจสอบจำนวนพนักงาน (ปฏิบัติตามแผนอพยพหนีไฟ)
ฝ่ายส่งเสริมปฏิบัติการ	<p>ให้ปฏิบัติดังนี้</p> <ol style="list-style-type: none"> <li>แจ้งขอความช่วยเหลือจากบมจ. บ้านปู</li> <li>แจ้งขอความช่วยเหลือหน่วยดับเพลิงจากภายนอก</li> </ol>



ตารางที่ 5 ผู้รับผิดชอบในตำแหน่งต่างๆ ตามแผนปฏิบัติการของบริษัท ธนวัชรต้นมงคลขนส่ง จำกัด

ตำแหน่ง	เวลาปกติ 08.00-17.00 น.	นอกเวลาปกติ 17.00 – 24.00 – 08.00 น.	วันหยุด 08.00 – 24.00 – 08.00 น.
1. ผู้อำนวยการดับเพลิง			
2. ฝ่ายไฟฟ้า			
3. ฝ่ายปฏิบัติการ - หัวหน้าฝ่ายปฏิบัติการ  - หน่วยควบคุมรถดับเพลิง			
4. ฝ่ายสื่อสารและประสานงาน - หัวหน้าฝ่ายสื่อสารและประสานงาน - หน่วยจัดหาและสนับสนุนการดับเพลิง - หน่วยสนับสนุน • ยานพาหนะ • ช่วยชีวิต - หน่วยยามรักษาการณ์			
5. ฝ่ายเคลื่อนย้ายภายใน-ภายนอก			
6. ฝ่ายอพยพหนีไฟ			
7. ฝ่ายส่งเสริมปฏิบัติการ			

ตารางที่ 6                      หมายเลขโทรศัพท์ฉุกเฉินเพื่อขอความช่วยเหลือ

ลำดับที่	หน่วยงาน	เบอร์โทรศัพท์
1.	กรมเจ้าท่า	02-2331311-8
2.	สำนักงานเจ้าท่าภูมิภาคอยุธยา	035-241-733
3.	สถานีตำรวจภูธรอำเภอนครหลวง	035-259-191
4.	กรมป้องกันและบรรเทาสาธารณภัย เทศบาลนครหลวง	035-881-574
5.	สถานีดับเพลิงอำเภอนครหลวง	035-359-199
6.	องค์การบริหารส่วนตำบลปากจั่น	035-359-981
7.	องค์การบริหารส่วนตำบลคลองสะแก	035-779-255
8.	เทศบาลตำบลนครหลวง	035-359-200
9.	โรงพยาบาลสมเด็จพระสังฆราช	035-743-341
10.	โรงพยาบาลพระนครศรีอยุธยา	035-211-888
11.	โรงพยาบาลราชธานี	035-335-555
12.	โรงพยาบาลพืระเวช	035-801-555
13.	กระทรวงสาธารณสุข จังหวัดพระนครศรีอยุธยา	035-241-967
14.	สถาบันการแพทย์ฉุกเฉิน หน่วยแพทย์ฉุกเฉิน	1669
15.	แจ้งเหตุฉุกเฉิน	191
16.	แจ้งเหตุเพลิงไหม้	199
17.	การไฟฟ้าส่วนภูมิภาค อำเภอ นครหลวง	035-360-401,035-359-819

### (5) แผนการอพยพหนีไฟ

บริษัท ธนวัชรต้นมงคลขนส่ง จำกัด ได้กำหนดผู้รับผิดชอบแต่ละแผนกโดยขึ้นตรงต่อผู้อำนวยการอพยพหนีไฟ หรือผู้อำนวยการดับเพลิง แสดงดังรูปที่ 5 ดังนี้

1. ผู้อำนวยการอพยพหนีไฟ หรือผู้อำนวยการดับเพลิง

    ชื่อนางสาวสายหยุด ทีปะนะ

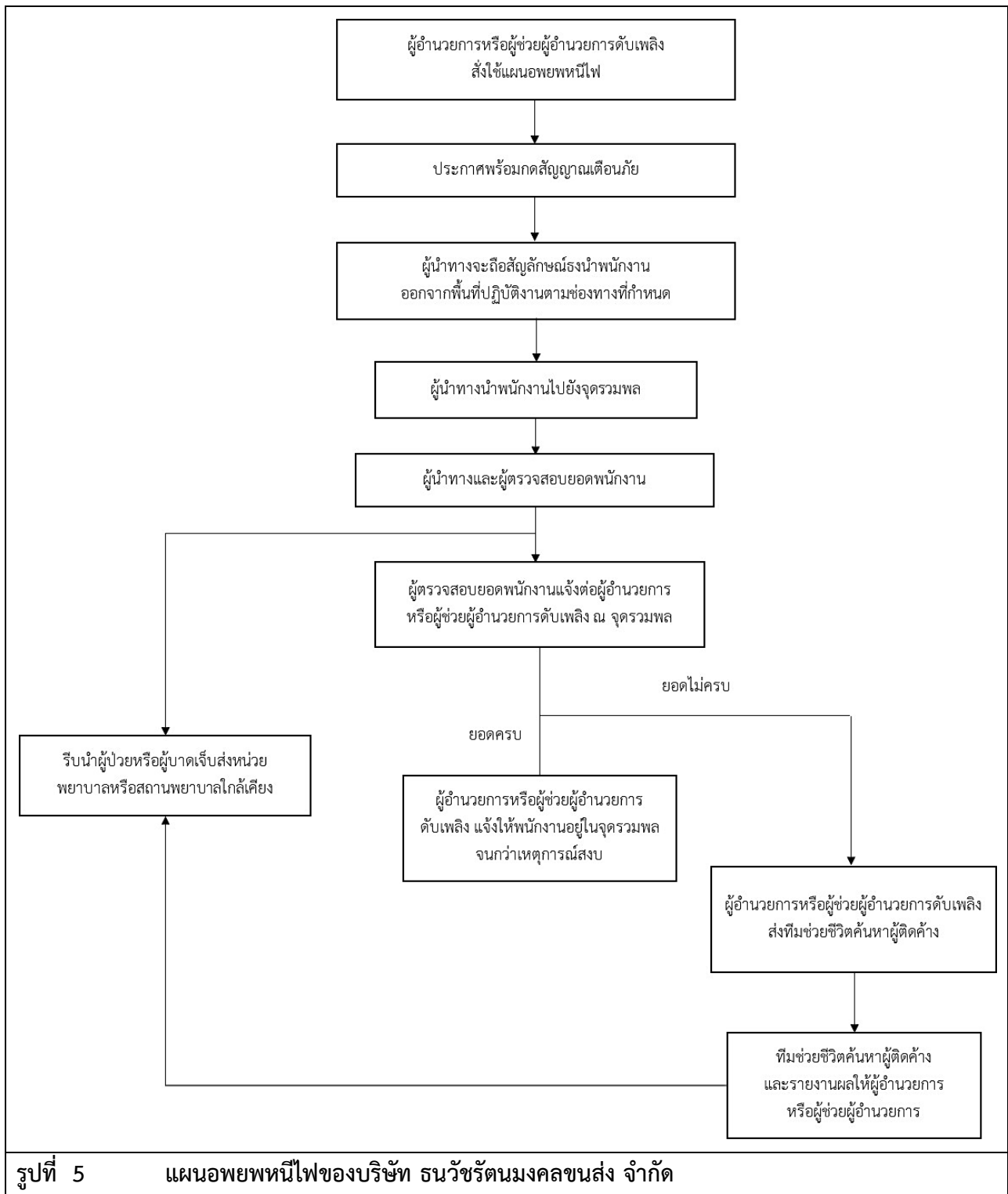
2. ผู้ช่วยผู้อำนวยการอพยพหนีไฟ หรือผู้ช่วยผู้อำนวยการดับเพลิง

    ชื่อนายสาธิต ฝ่องกลม

    ในแผนอพยพหนีไฟนี้ได้กำหนดให้มีการปฏิบัติตามหน้าที่ที่ได้มอบหมายไว้ ดังนี้

- 5.1) ผู้นำทางหนีไฟ จะเป็นผู้นำทางอพยพหนีไฟตามทางออกที่จัดให้

5.2) จุดนัดพบ หรือเรียกอีกอย่างว่า “จุดรวมพล” จะเป็นสถานที่ปลอดภัย ซึ่งพนักงานสามารถที่จะมารายงานตัว และทำการตรวจนับจำนวนได้หากพบว่าพนักงานอพยพหนีไฟออกมาไม่ครบตามจำนวนจริง ซึ่งหมายถึงยังมีพนักงานติดอยู่ในพื้นที่ที่เกิดอัคคีภัย



5.3) หน่วยตรวจสอบจำนวนพนักงาน มีหน้าที่ตรวจนับพนักงานว่ามีการอพยพหนีไฟออกมาภายนอกบริเวณที่ปลอดภัยครบทุกคนหรือไม่

5.4) หน่วยช่วยชีวิต และยานพาหนะ จะเข้าคั่นและทำการช่วยชีวิตพนักงานที่ยังติดค้างอยู่ในอาคารหรือในพื้นที่ที่ได้เกิดอัคคีภัย รวมถึงกรณีของพนักงานที่ออกมาอยู่ที่จุดรวมพล แล้วมีอาการเป็นลม ช็อคหมดสติ หรือบาดเจ็บ เป็นต้น หน่วยช่วยชีวิต และยานพาหนะจะทำการปฐมพยาบาลเบื้องต้น และติดต่อหน่วยยานพาหนะให้ในกรณีที่พยาบาลหรือแพทย์พิจารณาแล้วต้องนำส่งโรงพยาบาล

#### 5.5) วิธีหนีไฟ (Evacuation Procedure)

- ขั้นตอนที่ 1 ผู้อำนวยการหรือผู้ช่วยผู้อำนวยการดับเพลิง สั่งใช้แผนอพยพไปยังฝ่ายอพยพหนีไฟ
- ขั้นตอนที่ 2 ผู้อำนวยการหรือผู้ช่วยผู้อำนวยการดับเพลิงกดสัญญาณแจ้งเหตุเพลิงไหม้ โดยกดสัญญาณแจ้งเหตุเพลิงไหม้ (สัญญาณยาว)
- ขั้นตอนที่ 3 พนักงานที่ได้รับมอบหมายเป็นผู้นำทาง จะถือธงสัญลักษณ์นำพนักงานออกจากพื้นที่ปฏิบัติงานตามช่องทางหนีไฟที่กำหนดไว้ โดยนำพนักงานไปยังจุดรวมพล
- ขั้นตอนที่ 4 ผู้ตรวจสอบยอดพนักงาน ทำการตรวจเช็คว่ามีพนักงานออกมาจากพื้นที่ปฏิบัติการครบถ้วนหรือไม่ หากยอดครบให้รายงานผู้อำนวยการดับเพลิง ณ จุดรวมพล โดยให้สังเกตว่ามีพนักงานคนใดบาดเจ็บหรือป่วย หรือไม่ หากตรวจพบให้ส่งแยกพนักงานออกไปจุดที่ปฐมพยาบาล กรณีตรวจยอดพนักงานแล้วมีพนักงานออกมาจากพื้นที่ปฏิบัติการไม่ครบให้แจ้งผู้อำนวยการดับเพลิงโดยด่วน เพื่อจะได้ส่งทีมช่วยชีวิตเข้าไปค้นหาและนำออกมา
- ขั้นตอนที่ 5 ผู้อำนวยการดับเพลิง แจ้งพนักงานให้อยู่ในจุดรวมพลจนกว่าเหตุการณ์จะสงบ

#### (6) แผนบรรเทาทุกข์

แผนบรรเทาทุกข์ประกอบด้วยหัวข้อต่างๆ (ตารางที่ 7) ดังนี้

- 6.1) การประสานงานกับหน่วยงานของรัฐ
- 6.2) การสำรวจความเสียหาย
- 6.3) การรายงานตัวของเจ้าหน้าที่ทุกฝ่าย และกำหนดจุดนัดพบเพื่อรอรับคำสั่ง
- 6.4) การช่วยชีวิตและค้นหาผู้ประสบภัย
- 6.5) การเคลื่อนย้ายผู้ประสบภัย ทหารแพทย์ และผู้เสียชีวิต
- 6.6) การประเมินความเสียหาย ผลการปฏิบัติงาน และรายงานสถานการณ์เพลิงไหม้
- 6.7) การช่วยเหลือส่งเคราะห์ผู้ประสบภัย
- 6.8) การปรับปรุงแก้ไขปัญหาเฉพาะหน้าที่เพื่อให้ธุรกิจสามารถดำเนินได้ โดยเร็วที่สุด



ตารางที่ 7

กำหนดหน้าที่รับผิดชอบของผู้ปฏิบัติการในแผนบรรเทาทุกข์

หน้าที่รับผิดชอบ	ผู้ปฏิบัติ
1. การประสานงานกับหน่วยงานของรัฐ	ผู้อำนวยการดับเพลิง (นางสาวสายหยุด ทิปะนะ) พนักงานร่วมทีมเจ้าหน้าที่ความปลอดภัย
2. การสำรวจความเสียหาย	หัวหน้าทีมฝ่ายเคลื่อนย้ายภายใน-ภายนอก (นางสาวสุณี ชะราครุ)
3. การรายงานตัวของเจ้าหน้าที่ทุกฝ่าย และกำหนดจุดนัดพบของพนักงาน	ผู้อำนวยการดับเพลิง (นางสาวสายหยุด ทิปะนะ) พนักงานร่วมทีมทุกฝ่ายที่ได้รับมอบหมาย
4. การช่วยชีวิตและค้นหาผู้ประสบภัย	หัวหน้าทีมฝ่ายอพยพ (คุณสายันท์ ผ่องกมล)
5. การเคลื่อนย้ายผู้ประสบภัย ทรัพย์สินและผู้เสียชีวิต	หัวหน้าทีมฝ่ายเคลื่อนย้ายภายใน-ภายนอก (นางสาวสุณี ชะราครุ)
6. การประเมินความเสียหาย ผลการปฏิบัติงานและการรายงานสถานการณ์เพลิงไหม้	ผู้อำนวยการดับเพลิง (นางสาวสายหยุด ทิปะนะ) หัวหน้าทีมฝ่ายปฏิบัติการ (นางสาวณัฐวรรณรัชต์ อารยธรรมาภรณ์)
7. การช่วยเหลือส่งเคราะห์ผู้ประสบภัย	หัวหน้าทีมฝ่ายสื่อสารและประสานงาน (นางสาวชุลีพร ภูเพชร)
8. การปรับปรุงแก้ไขปัญหาเฉพาะหน้าที่เพื่อให้ธุรกิจสามารถดำเนินได้ โดยเร็วที่สุด	ผู้อำนวยการดับเพลิง (นางสาวสายหยุด ทิปะนะ) พนักงานร่วมทีมทุกฝ่ายที่ได้รับมอบหมาย



## คู่มือแผนป้องกันระงับอัคคีภัยและเหตุฉุกเฉิน



บริษัท บ้านปู จำกัด (มหาชน)

Marketing, Sales and Logistic

Coal Centers and Logistics Operation (Ayudthaya)

อำเภอนครหลวง จังหวัดพระนครศรีอยุธยา ประจำปี 2565

## แผนที่ เส้นทางไป บมจ.บ้านปู คลังสินค้าอยุธยา



**แผนผังแสดงตำแหน่งติดตั้งอุปกรณ์ป้องกันอัคคีภัยคลังสินค้าอยุธยา**

<p>ถังที่ 1 หน้าสำนักงานเครื่องจักร (Dry chemical = 1 Ea.)</p>	<p>ถังที่ 2 หน้าสำนักงานเครื่องจักร (Carbondioxide = 1 Ea.)</p>	<p>ถังที่ 3 หน้าโรงเก็บผ้าปนเปื้อน (Dry chemical = 1 Ea.)</p>
<p>ถังที่ 4,5 หน้าห้องซ่อมบำรุง (Dry chemical = 2 Ea.)</p>	<p>ถังที่ 6 หน้าห้องควบคุมสายพาน (Carbondioxide = 1 Ea.)</p>	<p>ถังที่ 7 ข้างสายพานลำเลียง BC1 (Dry chemical = 1 Ea.)</p>
<p>ถังที่ 8 ข้างสายพานลำเลียง BC2 (Dry chemical = 1 Ea.)</p>	<p>ถังที่ 9 ข้างสายพานลำเลียง BC2 (Dry chemical = 1 Ea.)</p>	<p>ถังที่ 10 ข้างสายพานลำเลียง BC2 (Dry chemical = 1 Ea.)</p>
<p>ถังที่ 11 ข้างสายพานลำเลียง BC2 (Dry chemical = 1 Ea.)</p>	<p>ถังที่ 12 ลานทางเดิน Stacker (Dry chemical = 1 Ea.)</p>	<p>ถังที่ 13 ห้องขนข้าวบรกรุก (Dry chemical = 1 Ea.)</p>

## สารบัญ

เรื่อง	หน้า
1. แผนการป้องกันและระงับอัคคีภัย	1
2. แผนการตรวจตรา	2
3. แผนการอบรม	3
4. แผนรณรงค์ป้องกันอัคคีภัย	6
5. แผนดับเพลิง	7
6. แผนอพยพหนีไฟ	15
7. แผนบรรเทาทุกข์	18
8. มาตรการป้องกันและระงับอัคคีภัย	20



## 1. แผนการป้องกันและระงับอัคคีภัย

### วัตถุประสงค์

1. เพื่อเป็นการป้องกันการสูญเสียทั้งชีวิตและทรัพย์สินจากอัคคีภัย
2. เพื่อสร้างความมั่นใจในเรื่องความปลอดภัยต่อบุคลากรในหน่วยงานราชการและผู้รับบริการ
3. เพื่อลดอัตราการเสี่ยงต่อการเกิดอัคคีภัย
4. เพื่อสร้างทัศนคติที่ดีต่อบุคลากรในสถานประกอบการ

### แผนป้องกันและระงับอัคคีภัย ประกอบด้วย

1. แผนการตรวจตรา
2. แผนการอบรม
3. แผนการรณรงค์ป้องกันอัคคีภัย
4. แผนการดับเพลิง
5. แผนการอพยพหนีไฟ
6. แผนบรรเทาทุกข์

## 2. แผนการตรวจตรา

การตรวจตรามีวัตถุประสงค์หลักเพื่อป้องกันอัคคีภัยโดยกำหนดให้ตรวจตราเกี่ยวกับวัตถุที่เป็นเชื้อเพลิงของเสียดัดไฟง่าย แหล่งความร้อน และอุปกรณ์ดับเพลิง

กำหนดบุคคลและพื้นที่ที่รับผิดชอบในการตรวจตรา ดังนี้

แผนก	รายชื่อผู้รับผิดชอบ	รายชื่อพนักงานสำรอง
สำนักงานคลังอยุธยา สำนักงานห้องซัง สำนักงานซ่อมบำรุง ห้องซ่อมบำรุง ห้องควบคุมระบบสายพาน แนวสายพานลำเลียง		

แผนการตรวจตรา

ลำดับ	พื้นที่รับผิดชอบ	ผู้รับผิดชอบ	บริเวณที่ปฏิบัติ/จุดที่ตรวจสอบ	วิธีดำเนินการ	ความถี่	ผู้ตรวจสอบ
1.	สำนักงานคลัง อยุธยา		1.ภายใน Mobile Office 2.ทางเดินบริเวณข้างMobile Office	ตรวจสอบ, ควบคุมการ ปฏิบัติ	1 เดือน	
2.	สำนักงานห้องซัง		1. ภายใน Mobile ห้องซัง 2. สวนหย่อมรอบๆ Mobile ห้องซัง 3.อ่างล้างล้อรถบรรทุก	ตรวจสอบ, ควบคุมการ ปฏิบัติ	1 เดือน	
3.	สำนักงานซ่อม บำรุง		1.ภายในสำนักงานซ่อมบำรุง 2.ทางเดินบริเวณข้างสำนักงาน ซ่อมบำรุง	ตรวจสอบ, ควบคุมการ ปฏิบัติ	1 เดือน	
4.	ห้องซ่อมบำรุง		1.ห้องซ่อมบำรุงและเก็บอุปกรณ์ เครื่องมือ 2. บริเวณปั้มน้ำ	ตรวจสอบ, ควบคุมการ ปฏิบัติ	1 เดือน	
5.	ห้องควบคุม ระบบสายพาน		1.ห้องควบคุมระบบสายพานฯ 2.ระบบไฟฟ้า	ตรวจสอบ, ควบคุมการ ปฏิบัติ	1 เดือน	
6.	แนวสายพาน ลำเลียง		แนวสายพานลำเลียง	ตรวจสอบ, ควบคุมการ ปฏิบัติ	1 เดือน	

### 3. แผนการอบรม

เป็นแผนที่จัดทำขึ้นสำหรับการป้องกันอัคคีภัยในสถานประกอบการ โดยกำหนดให้มีพนักงานหรือเจ้าหน้าที่ผู้ปฏิบัติงานทุกคน ทุกระดับของสถานประกอบการในเรื่องของการดับเพลิง และอพยพหนีไฟ

#### หลักสูตรการฝึกซ้อมดับเพลิงและอพยพหนีไฟ

จัดให้พนักงานทุกคนฝึกซ้อมดับเพลิง และฝึกอพยพหนีไฟพร้อมกัน อย่างน้อยปีละ ๑ ครั้ง โดยมี  
การกำหนดแผน ดังนี้

1. กำหนดบุคคลผู้รับผิดชอบดำเนินการฝึกอบรม คือ คณะกรรมการความปลอดภัย
2. เนื้อหาการดำเนินการฝึกซ้อมดับเพลิง และฝึกอพยพหนีไฟ ได้แก่
  - 2.1 ประชุมชี้แจงซักซ้อมผู้ที่เกี่ยวข้อง เรื่องต่าง ๆ
    - แผนการดับเพลิง และวิธีการดับเพลิงของสถานประกอบการ
    - แผนการอพยพหนีไฟ และวิธีการอพยพหนีไฟของสถานประกอบการ
    - การค้นหาช่วยเหลือ และเคลื่อนย้ายผู้ประสบภัย
  - 2.2 ทบทวนการใช้อุปกรณ์ดับเพลิง และฝึกซ้อมการดับเพลิง
  - 2.3 ฝึกซ้อมอพยพหนีไฟ โดยการจำลองเหตุการณ์ โดยฝึกซ้อมให้เสมือนเกิดเหตุการณ์

ขึ้นจริง

3. กำหนดระยะเวลาที่ใช้ในการฝึกอบรม และผู้มีหน้าที่ต้องปฏิบัติ อย่างเหมาะสม
4. ประเมินผลการฝึกอบรมด้วย

#### หลักสูตรการฝึกอบรมขั้นต้น

จัดให้พนักงานไม่น้อยกว่าร้อยละ 40 ของจำนวนพนักงานในแต่ละหน่วยงานของสถานประกอบการรับการฝึกอบรมการดับเพลิงขั้นต้น โดยให้ผู้ที่ได้รับใบอนุญาตจากกรมสวัสดิการและคุ้มครองแรงงาน เป็นผู้ดำเนินการฝึกอบรม โดยมีเนื้อหา ดังนี้

1. มีการทำแบบทดสอบ Pre-Test และ Post Test
2. ภาคทฤษฎี หัวข้อวิชาดังนี้
  - ทฤษฎีการเกิดเพลิงไหม้
  - การแบ่งประเภทของเพลิง และวิธีการดับเพลิง ประเภทต่าง ๆ

- จิตวิทยาเมื่อเกิดอัคคีภัย
- การป้องกันแหล่งกำเนิดของการติดไฟ
- เครื่องดับเพลิงชนิดต่าง ๆ

วิธี การใช้อุปกรณ์คุ้มครองความปลอดภัยส่วนบุคคลที่ใช้ในการดับเพลิง

- แผนป้องกันและระงับอัคคีภัย
- การจัดระบบป้องกันและระงับอัคคีภัยการประยุกต์ใช้ระบบ และอุปกรณ์ที่มีอยู่ในสถานประกอบกิจการ

### 3. ภาคปฏิบัติ

- ฝึกดับเพลิงประเภท เอ ด้วยการ ใช้เครื่องดับเพลิงแบบเคลื่อนย้ายได้ ที่ใช้น้ำสะสมแรงดัน หรือสารดับเพลิงที่สามารถดับเพลิงประเภท เอ
- ฝึกดับเพลิงประเภท บี ด้วยการ ใช้เครื่องดับเพลิงแบบเคลื่อนย้ายได้ ที่ใช้สารดับเพลิงชนิด คาร์บอนไดออกไซด์ โฟม สารเคมีแห้ง หรือสารดับเพลิงที่สามารถดับเพลิงประเภทบี
- ฝึกดับเพลิงประเภท ซี ด้วยการ ใช้เครื่องดับเพลิงแบบเคลื่อนย้ายได้ ที่ใช้สารดับเพลิงชนิด คาร์บอนไดออกไซด์ โฟม สารเคมีแห้ง หรือสารดับเพลิงที่สามารถดับเพลิงประเภทซี
- ฝึกใช้อุปกรณ์คุ้มครองความปลอดภัยส่วนบุคคล เช่น เสื้อคลุมดับเพลิง ถุงมือ รองเท้า
- หมวกดับเพลิงที่มีกระบังหน้า และหน้ากากปกป้องความร้อน

แผนการอบรมเกี่ยวกับอัคคีภัย

ลำดับ	เรื่อง	กลุ่มเป้าหมาย	วิธีการ	ความถี่	ผู้รับผิดชอบ
1	การตรวจสอบ อุปกรณ์ไฟฟ้า	- สำนักงาน - ห้องและตู้ควบคุม อุปกรณ์เครื่องจักร	- บำรุงรักษาอุปกรณ์ / PM ตามชั่วโมงการทำงานเพื่อ ไม่ให้ไฟฟ้าลัดวงจร	ทุกเดือน	จนท.คลังอยุธยา
2	การตรวจเช็คถัง ดับเพลิง	- สำนักงาน - เครื่องจักร	- กฎความปลอดภัย	ทุกเดือน	จนท.คลังอยุธยา
3	การอบรมความ ปลอดภัย	- ลูกจ้างรายวัน - ผู้รับเหมา	- กฎความปลอดภัย	ปีละ 1 ครั้ง	จนท.QSE สำนักงานใหญ่
4	การฝึกอบรม ขั้นต้นและซ้อม อพยพหนีไฟ	- ลูกจ้างรายวัน - ผู้รับเหมา	- กฎความปลอดภัย	ปีละ 1 ครั้ง	จนท.QSE สำนักงานใหญ่



#### 4.แผนรณรงค์ป้องกันอัคคีภัย

เป็นแผนที่จัดทำขึ้นเพื่อป้องกันการเกิดอัคคีภัยในสถานประกอบการ และเป็นการสร้างความสนใจรวมทั้งส่งเสริมในเรื่องของการป้องกันอัคคีภัยให้เกิดขึ้นกับผู้ปฏิบัติงานทุกคนทุกระดับในสถานประกอบการ

##### แผนการรณรงค์ป้องกันอัคคีภัย

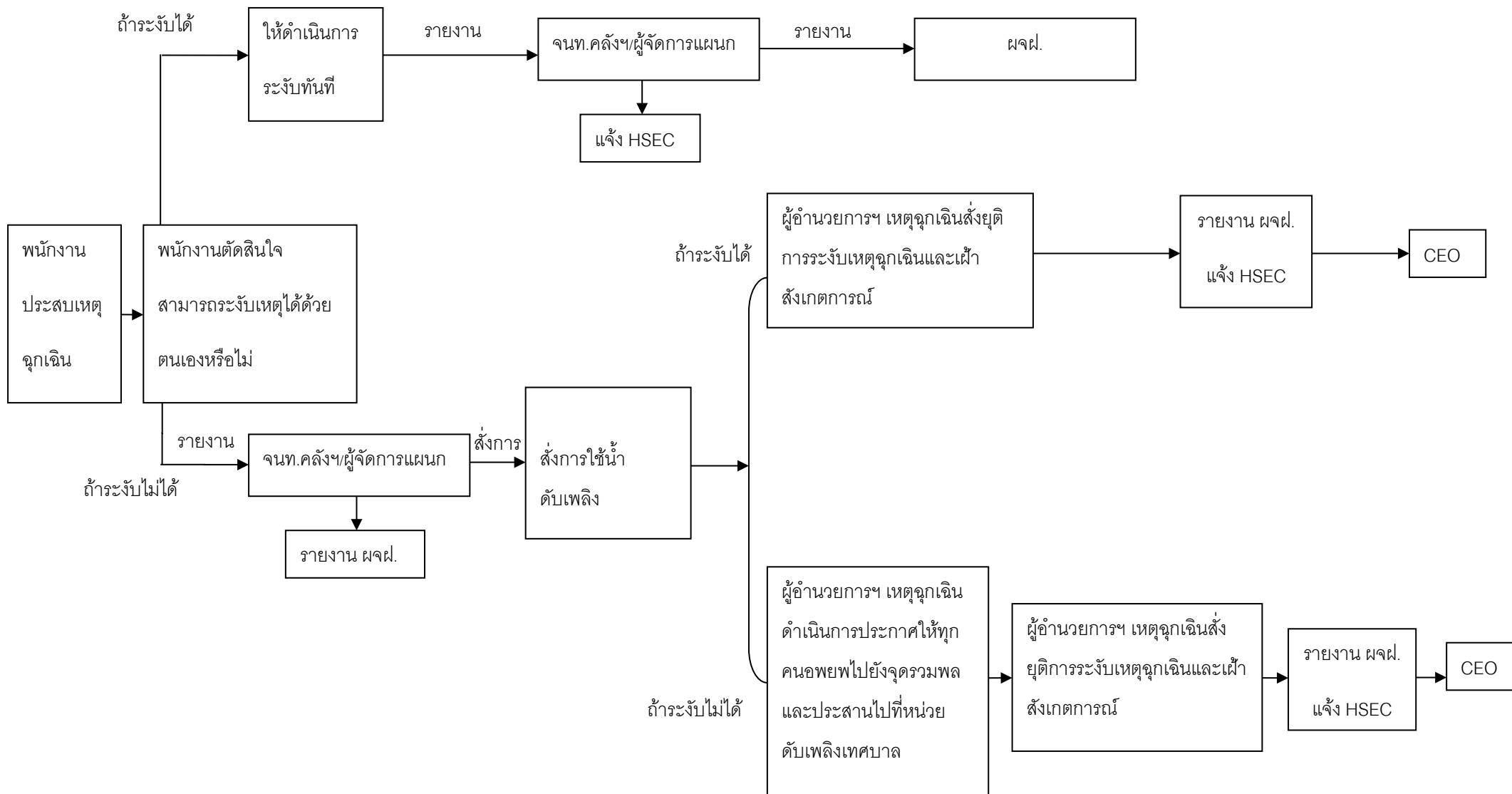
ลำดับ	กิจกรรม/หัวข้อ	กลุ่มเป้าหมาย	วิธีการ/รูปแบบการรณรงค์	ความถี่	ผู้รับผิดชอบ
1	5 ส.	- พนักงานทุกคน	- ทุกพื้นที่ร่วมกิจกรรม/ ตรวจสอบพื้นที่ที่รับผิดชอบเพื่อ ขจัดวัสดุที่เป็นเชื้อเพลิง	ทุกเดือน	ผู้จัดการแผนก คลังอยุธยา
2	การใช้ไฟฟ้า	- ลูกจ้างรายวัน	- ไปสเตอร์, ป้าย, บอร์ด - ประชาสัมพันธ์	ปีละ 1 ครั้ง	จนท.คลัง อยุธยา
4	การใช้แก๊ส LPG	- ลูกจ้างรายวัน	- ไปสเตอร์, ป้าย, บอร์ด - ประชาสัมพันธ์	ปีละ 1 ครั้ง	จนท.คลัง อยุธยา
5	การทำงานเชื่อม โลหะและการทำงาน ที่เกิดความร้อน	- ลูกจ้างรายวัน	- ไปสเตอร์, ป้าย, บอร์ด - ประชาสัมพันธ์	ปีละ 1 ครั้ง	จนท.คลัง อยุธยา

## 5.แผนดับเพลิง

แผนดับเพลิง เป็นแผนปฏิบัติการในการควบคุมเพลิง ณ ขณะเกิดเหตุโดยเริ่มตั้งแต่เมื่อมีพนักงานพบเหตุเพลิงไหม้ ซึ่งบริษัท บ้านปู จำกัด (มหาชน) กำหนดผู้รับผิดชอบขั้นตอนการปฏิบัติรวมถึงขั้นตอนการรายงาน ตามสายบังคับบัญชา ในแต่ละระดับไว้ชัดเจน

แผนระงับเหตุเพลิงไหม้ขั้นต้น จะวางแผนไว้ทุก ๆ แผนกเพื่อให้แต่ละแผนกมีบุคลากรที่รับผิดชอบ และปฏิบัติตามขั้นตอนต่าง ๆ โดยบุคคลที่ปฏิบัติงานอื่นในขณะเกิดเพลิงไหม้ จะต้องปฏิบัติตามหน้าที่ที่ได้รับมอบหมาย

แผนระงับเหตุเพลิงไหม้ขั้นรุนแรงนั้น การปฏิบัติตามแผนปฏิบัติการเต็มรูปแบบนี้จะใช้เมื่อเกิดเพลิงไหม้อย่างรุนแรง และการเกิดเพลิงไหม้ภายในพื้นที่ต่าง ๆ เพียงเล็กน้อยให้หัวหน้าแผนกดำเนินการสั่งการดับเพลิงตามแผนการปฏิบัติการเมื่อเกิดเพลิงไหม้ขั้นต้น และโทรศัพท์แจ้งศูนย์รายงานข่าวและสื่อสาร หรือผู้อำนวยการดับเพลิงหรือ เจ้าหน้าที่ความปลอดภัย



## หมายเหตุ

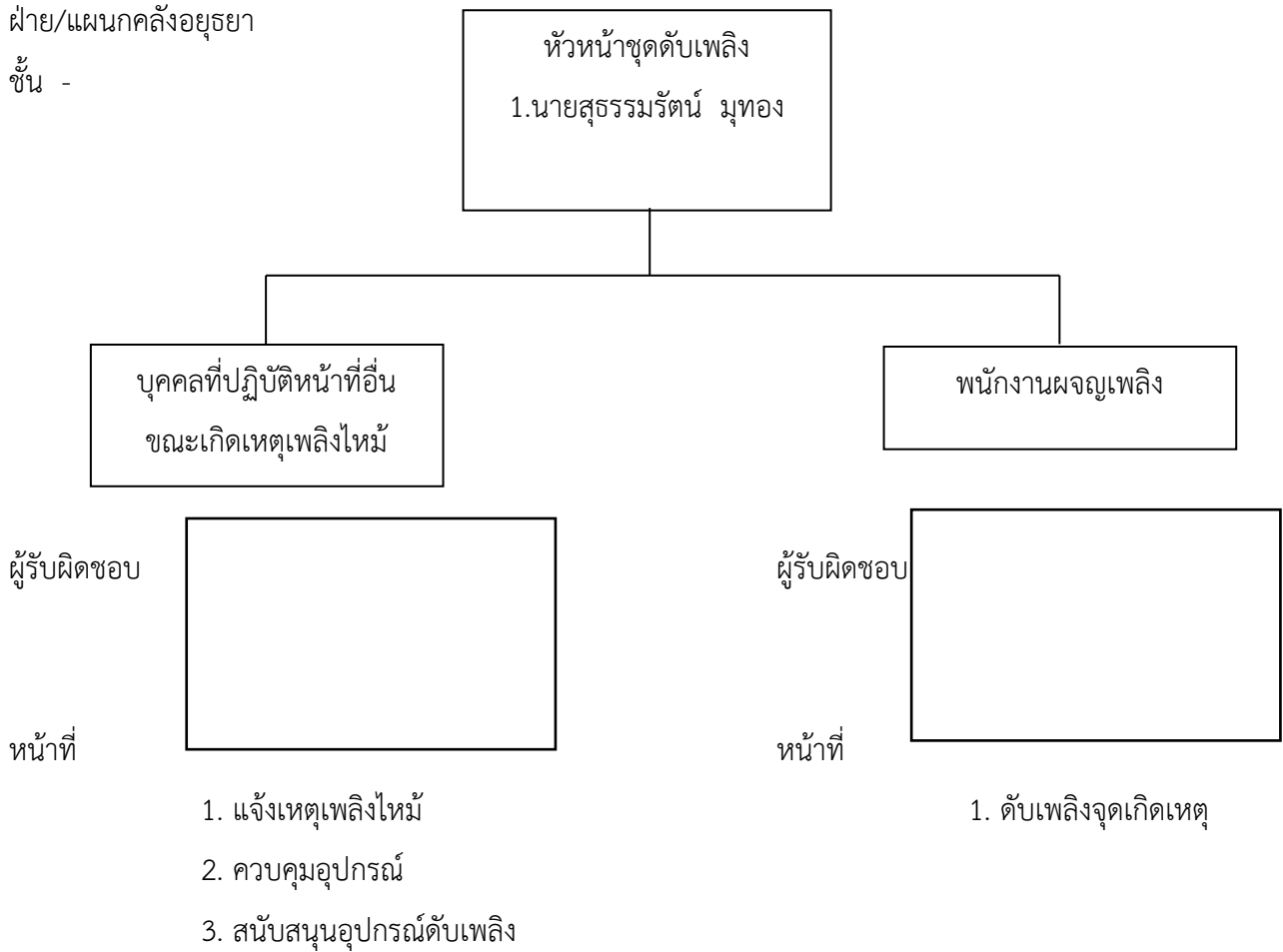
\* กรณีที่ระงับเหตุได้ ให้รายงาน จหนท.คลังฯ ผู้จัดการแผนก หรือผู้แทนทราบภายใน 24 ชั่วโมง นับแต่เกิดเหตุ

\* กรณีไม่สามารถระงับเหตุได้ ให้รายงานผู้จัดการแผนก ผู้จัดการฝ่ายหรือผู้อำนวยการฯหรือผู้แทนทันที โดยเร็วที่สุด

## การกำหนดตัวบุคคล และหน้าที่เพื่อระงับเหตุเพลิงไหม้ขั้นต้น

ฝ่าย/แผนกคลังอยู่ยา

ชั้น -

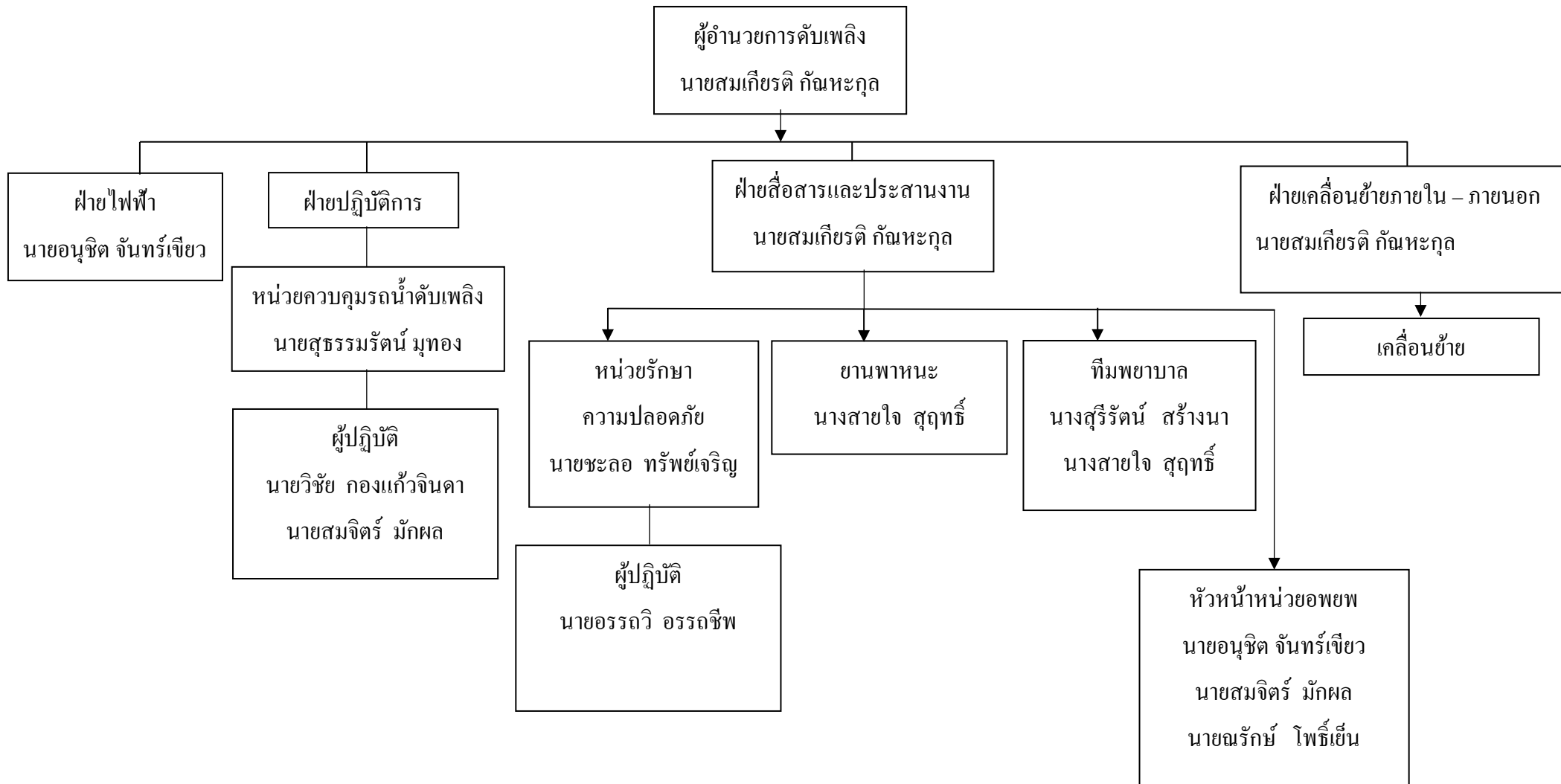


ผู้รับผิดชอบในตำแหน่งต่าง ๆ ตามแผนปฏิบัติการ

ตำแหน่ง	เวลาปกติ 08.00-17.00 น.	นอกเวลาปกติ 17.00-24.00 น.	วันหยุด 08.00 –24.00 – 08.00น.
<p>1. ผู้อำนวยการดับเพลิง</p> <p>2. หน.ฝ่ายไฟฟ้า</p> <p>3. ฝ่ายปฏิบัติการ</p> <p>-หัวหน้าหน่วยควบคุมรถน้ำดับเพลิง</p> <p>-ผู้ปฏิบัติ</p> <p>4. ฝ่ายสื่อสารและประสานงาน</p> <p>หน.ฝ่ายสื่อสารและประสานงาน</p> <p>-หน.หน่วยรักษาความปลอดภัย</p> <p>-ผู้ปฏิบัติ</p> <p>- ยานพาหนะ</p> <p>-ทีมพยาบาล</p> <p>-หน่วยช่วยชีวิตและเคลื่อนย้าย</p> <p>ผู้ประสบกัย</p> <p>5.ฝ่ายเคลื่อนย้ายภายนอก- ภายใน</p> <p>-หัวหน้าฝ่ายอพยพช่วยชีวิต/ เคลื่อนย้าย</p>			



โครงสร้างหน่วยงานป้องกันระงับอัคคีภัยเมื่อเกิดเหตุเพลิงไหม้ขั้นรุนแรง

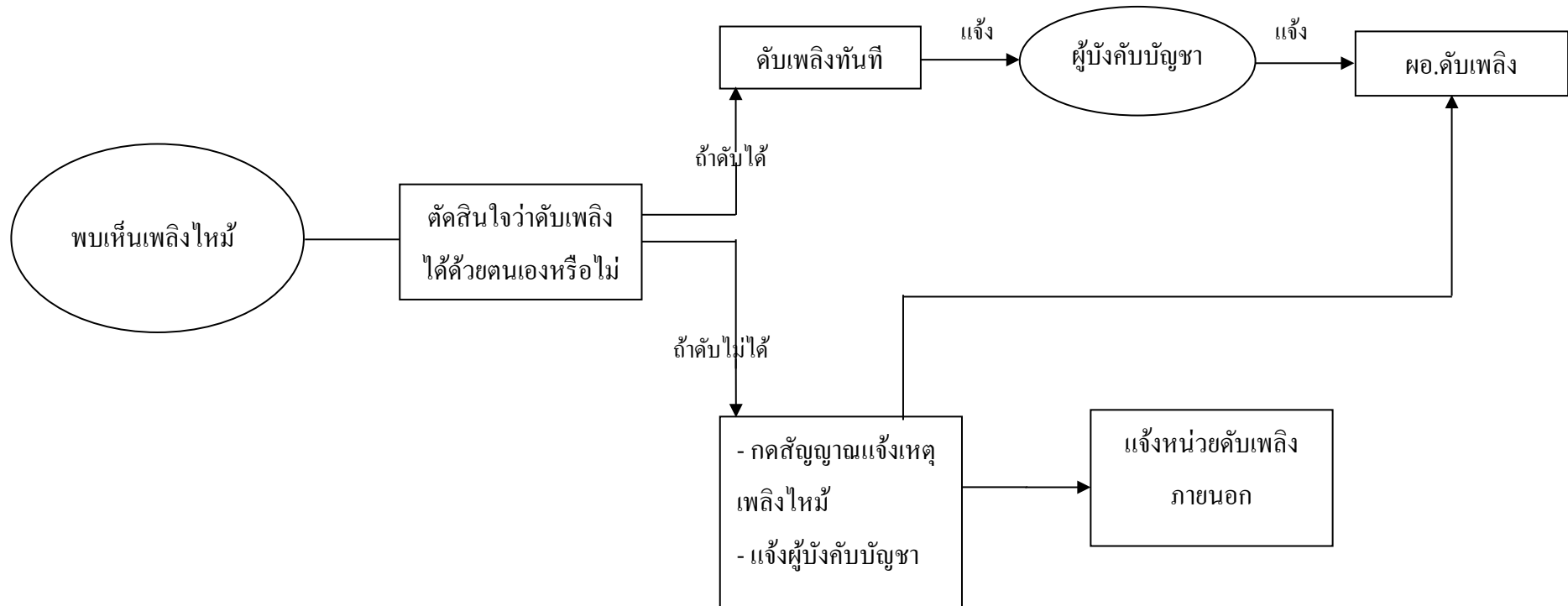


หน้าที่ของผู้ปฏิบัติงานตามโครงสร้างหน่วยงานป้องกันระงับอัคคีภัยเมื่อเกิดเหตุเพลิงไหม้ขั้นรุนแรง

ผู้ปฏิบัติงาน	หน้าที่รับผิดชอบ
1. ผู้อำนวยการ/ผู้แทนผู้อำนวยการ ดับเพลิง	ให้ปฏิบัติดังนี้ 1.รับฟังรายงานต่าง ๆ เพื่อสั่งการ การใช้แผนต่าง ๆ 2. ขอความช่วยเหลือจากหน่วยงานที่เกี่ยวข้อง 3. รายงานผลการเกิดเพลิงไหม้ต่อผู้บังคับบัญชาาระดับสูงขึ้นไป
2. ฝ่ายไฟฟ้า	ให้ปฏิบัติดังนี้ 1. เมื่อเกิดเพลิงไหม้ให้รีบเข้าไปที่เกิดเหตุเพื่อรับคำสั่งตัดไฟฟ้าจากฝ่ายปฏิบัติการ 2. รับคำสั่งจากผู้อำนวยการดับเพลิง
3.ฝ่ายปฏิบัติการควบคุมดับเพลิง	หัวหน้าฝ่ายปฏิบัติการ ให้ปฏิบัติดังนี้ 1. เมื่อเกิดเพลิงไหม้ในพื้นที่ให้หัวหน้าฝ่ายปฏิบัติการดำเนินการดังนี้ 1.1 แจ้งพนักงานขับรถน้ำให้เตรียมพร้อมตลอดเวลา 1.1.1 ให้เตรียมรถบรรทุกน้ำ,อุปกรณ์ในการดับเพลิง 1.1.2พื้นที่การสูบน้ำ 2.เมื่อเกิดเหตุฉุกเฉิน ในพื้นที่ไม่ว่ามากหรือน้อย หน่วยระงับเหตุ จะแยกตัวออกจากการปฏิบัติงาน ออกทำการระงับเหตุทันที โดยให้ปฏิบัติภายใต้คำสั่งของหัวหน้าฝ่ายปฏิบัติการ 3.หากจำเป็นต้องขอความช่วยเหลือจากหน่วยงานอื่น ให้หัวหน้างานฝ่ายปฏิบัติการสั่งดำเนินการติดต่อเจ้าหน้าที่ดับเพลิงเทศบาลนครหลวงทันที

ผู้ปฏิบัติงาน	หน้าที่รับผิดชอบ
4. ฝ่ายสื่อสารและประสานงาน	<p>ให้ปฏิบัติดังนี้</p> <ol style="list-style-type: none"> <li>1. ทันทีที่ได้รับทราบเหตุว่าเกิดในพื้นที่ใด ให้แจ้งโดยทางโทรศัพท์แก่ผู้ร่วมงานทันที</li> <li>2. จัดเตรียมสถานที่ เพื่อรองรับผู้บาดเจ็บจากการเกิดเหตุ และสิ่งอำนวยความสะดวกต่างๆ</li> <li>3. ติดต่อขอความช่วยเหลือจากหน่วยงานภายนอกเช่น กฟผ.นครหลวง และ/หรือ โรงพยาบาลราชธานีเมื่อได้รับคำสั่งจาก ผู้อำนวยการฯหรือผู้แทน</li> <li>4.หลังจากเหตุสงบแล้ว ให้ประกาศทางวิทยุสื่อสารให้ทุกฝ่ายทราบและรวบรวมข้อมูลต่างๆที่เกิดขึ้นเพื่อรายงานต่อผู้อำนวยการฯหรือผู้แทน</li> </ol>
5. หน่วยยามรักษาการณ์	<p>ให้เจ้าหน้าที่รักษาความปลอดภัย (รปภ.) คอยช่วยเหลือดังนี้</p> <ol style="list-style-type: none"> <li>1. ให้รีบไปยังจุดเกิดเหตุ คอยรับคำสั่งจากผู้อำนวยการฯหรือผู้แทนและหัวหน้าฝ่ายสื่อสาร และประสานงาน</li> <li>2. ป้องกันมิให้บุคคลภายนอกที่ไม่มีหน้าที่เกี่ยวข้องเข้าก่อนได้รับอนุญาต</li> <li>3. ควบคุมป้องกันทรัพย์สินและทำการเคลื่อนย้ายนำมาเก็บไว้</li> </ol>
6.ฝ่ายอพยพช่วยชีวิตและเคลื่อนย้าย	<ol style="list-style-type: none"> <li>1.เมื่อทราบเหตุฉุกเฉิน ให้รีบเดินทางไปที่เกิดเหตุพร้อมอุปกรณ์ปฐมพยาบาล</li> <li>2.จัดหายานพาหนะและอุปกรณ์ขนย้ายส่งไปที่จุดเกิดเหตุโดยเร็ว เพื่อรอรับคำสั่ง</li> <li>3.ช่วยเหลือผู้บาดเจ็บจากการเกิดเหตุเพลิงไหม้และทำการส่งต่อโรงพยาบาล</li> </ol>

ลำดับขั้นตอนการปฏิบัติในเวลาที่ไม่มีพนักงานปฏิบัติงาน



หมายเลขโทรศัพท์

หน่วยงานป้องกันและบรรเทาสาธารณภัย 035-259-444 ,199

สถานีตำรวจภูธรอำเภอนครหลวง 035-359-767,035-359-819

## 6. แผนอพยพหนีไฟ

แผนอพยพหนีไฟนี้กำหนดขึ้นเพื่อความปลอดภัยของพนักงาน รวมทั้งทรัพย์สินของบริษัท บ้านปู จำกัด (มหาชน) คลังอยุธยา ในขณะที่เกิดเพลิงไหม้

แผนอพยพหนีไฟที่กำหนดขึ้นนั้นมียกประกอบต่าง ๆ เช่น ผู้ตรวจสอบจำนวน ผู้นำทางหนีไฟ จุดนัดพบ หน่วยช่วยชีวิต และยานพาหนะ เป็นต้น

บริษัท บ้านปู จำกัด (มหาชน) คลังอยุธยา ได้กำหนดผู้รับผิดชอบแต่ละแผนกโดยขึ้นตรงต่อผู้อำนวยการอพยพหนีไฟ หรือผู้อำนวยการดับเพลิง ดังนี้

### 1. ผู้อำนวยการหนีไฟ หรือผู้อำนวยการดับเพลิง

ชื่อนายสมเกียรติกัญหะกุล

### 2. ผู้ช่วยผู้อำนวยการอพยพหนีไฟ หรือผู้ช่วยผู้อำนวยการดับเพลิง

ชื่อนายสุธรรมรัตน์ มุทอง

ในแผนอพยพหนีไฟนี้ได้กำหนดให้มีการปฏิบัติตามหน้าที่ที่ได้มอบหมายไว้ ดังนี้

1. หน่วยตรวจสอบจำนวนพนักงาน มีหน้าที่ตรวจนับพนักงานว่ามีกรอพยพหนีไฟออกมาภายนอกบริเวณที่ปลอดภัยครบทุกคนหรือไม่
2. ผู้นำทางหนีไฟ จะเป็นผู้นำทางอพยพหนีไฟตามทางออกที่จัดให้
3. จุดนัดพบ หรือเรียกอีกอย่างว่า “จุดรวมพล” จะเป็นสถานที่ปลอดภัย ซึ่งพนักงานสามารถที่จะมารายงานตัว และทำการตรวจนับจำนวนได้หากพบว่าพนักงานอพยพหนีไฟออกมาไม่ครบตามจำนวนจริง ซึ่งหมายถึงยังมีพนักงานติดอยู่ในพื้นที่ที่เกิดอัคคีภัย

4. หน่วยช่วยชีวิต และยานพาหนะ จะเข้าค้นและทำการช่วยชีวิตพนักงานที่ยังติดค้างอยู่ในอาคารหรือในพื้นที่ที่ได้เกิดอัคคีภัย รวมถึงกรณีของพนักงานที่ออกมาอยู่ที่จุดรวมพล แล้วมีอาการเป็นลม ช็อคหมดสติ หรือบาดเจ็บ เป็นต้น หน่วยช่วยชีวิต และยานพาหนะจะทำการปฐมพยาบาลเบื้องต้น และติดต่อหน่วยยานพาหนะให้ในกรณีที่พยาบาลหรือแพทย์พิจารณาแล้วต้องนำส่งโรงพยาบาล

## วิธีหนีไฟ (Evacuation Procedure)

ขั้นตอนที่ 1 ผู้อำนวยการหรือผู้ช่วยผู้อำนวยการดับเพลิง สั่งใช้แผนอพยพไปยังประชาสัมพันธ์

ขั้นตอนที่ 2 ฝ่ายประชาสัมพันธ์ประกาศพร้อมกตัญญูแจ้งเหตุเพลิงไหม้ โดยกตัญญูไฟฉุกเฉิน (สัญญาณยาว)

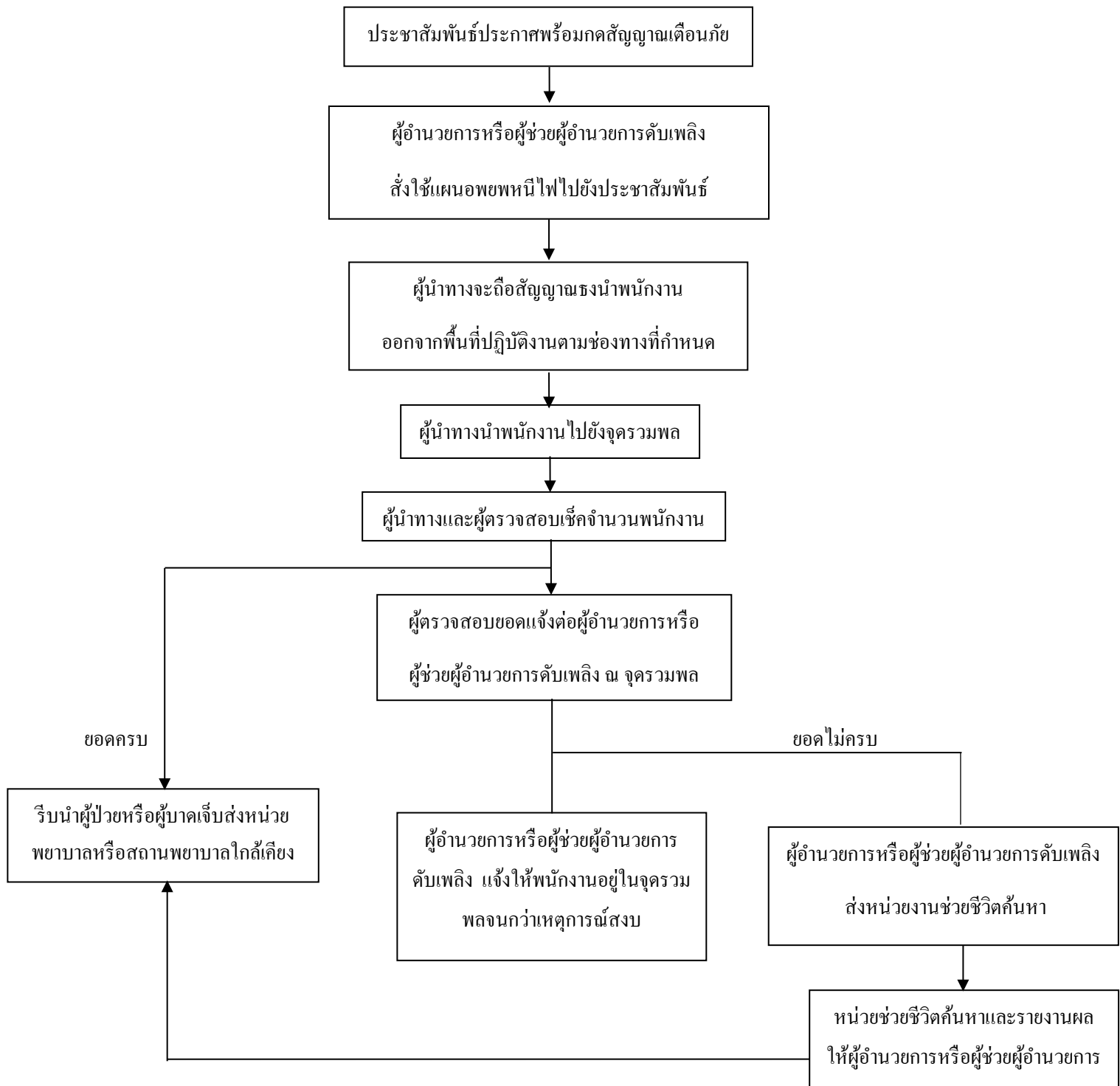
ขั้นตอนที่ 3 พนักงานที่ได้รับมอบหมายเป็นผู้นำทาง จะถือธงสัญลักษณ์นำพนักงานออกจากพื้นที่ปฏิบัติงานตามช่องทางหนีไฟ ที่กำหนดไว้ โดยนำพนักงานไปยังจุดรวมพล

ขั้นตอนที่ 4 ผู้ตรวจสอบยอดพนักงาน ทำการตรวจเช็คว่ามีพนักงานออกมาจากพื้นที่ปฏิบัติการครบถ้วนหรือไม่ หากยอดครบให้รายงานผู้อำนวยการดับเพลิง ณ จุดรวมพล โดยให้สังเกตว่ามีพนักงานคนใดบาดเจ็บหรือป่วยหรือไม่ หากตรวจพบให้ส่งแยกพนักงานออกไปจุดที่ปฐมพยาบาล กรณีตรวจยอดพนักงานแล้วมีพนักงานออกมาจากพื้นที่ปฏิบัติการไม่ครบให้แจ้งผู้อำนวยการดับเพลิงโดยด่วน เพื่อจะได้ส่งทีมช่วยชีวิตเข้าไปค้นหาและนำออกมา

ขั้นตอนที่ 5 ผู้อำนวยการดับเพลิง แจ้งพนักงานให้อยู่ในจุดรวมพลจนกว่าเหตุการณ์จะสงบ



## แผนอพยพหนีไฟ



## 7. แผนบรรเทาทุกข์

แผนบรรเทาทุกข์ประกอบด้วยหัวข้อต่าง ๆ ดังนี้

- 6.1 การประสานงานกับหน่วยงานของรัฐ
- 6.2 การสำรวจความเสียหาย
- 6.3 การรายงานตัวของเจ้าหน้าที่ทุกฝ่าย และกำหนดจุดนัดพบเพื่อรอรับคำสั่ง
- 6.4 การช่วยชีวิตและขุดค้นหาผู้เสียชีวิต
- 6.5 การเคลื่อนย้ายผู้ประสบภัย ทรัพย์สิน และผู้เสียชีวิต
- 6.6 การประเมินความเสียหาย ผลการปฏิบัติงาน และรายงานสถานการณ์เพลิงไหม้

ตารางกำหนดหน้าที่รับผิดชอบของผู้ปฏิบัติการในแผนบรรเทาทุกข์

หน้าที่รับผิดชอบ	ผู้ปฏิบัติ
1. การประสานงานกับหน่วยงานของรัฐ	หัวหน้าทีมฝ่ายสื่อสารและประสานงาน พนักงานร่วมทีมเจ้าหน้าที่ความปลอดภัย
2. การสำรวจความเสียหาย	หัวหน้าทีมฝ่ายอพยพช่วยชีวิตและเคลื่อนย้ายฯ
3. การรายงานตัวของเจ้าหน้าที่ทุกฝ่าย และกำหนดจุดนัดพบของบุคลากร	หัวหน้าทีมผู้อำนวยการดับเพลิง พนักงานร่วมทีมตามผู้อำนวยการมอบหมาย
4. การช่วยชีวิตและค้นหาผู้ประสบภัย	หัวหน้าทีมฝ่ายอพยพช่วยชีวิตและเคลื่อนย้ายฯ
5. การเคลื่อนย้ายผู้ประสบภัย ทรัพย์สินและผู้เสียชีวิต	หัวหน้าทีมฝ่ายอพยพช่วยชีวิตและเคลื่อนย้ายฯ

หน้าที่รับผิดชอบ	ผู้ปฏิบัติ
6. การประเมินความเสียหาย ผลการปฏิบัติงานและการรายงานสถานการณ์เพลิงไหม้	หัวหน้าทีมผู้อำนวยการดับเพลิง พนักงานร่วมทีมทุกฝ่ายที่ได้รับมอบหมาย
7. การช่วยเหลือส่งเคราะห์ผู้ประสบภัย	หัวหน้าทีมฝ่ายสื่อสารและประสานงาน
8. การปรับปรุงแก้ไขปัญหาเฉพาะหน้าที่เพื่อให้ธุรกิจสามารถดำเนินได้ โดยเร็วที่สุด	หัวหน้าทีมผู้จัดการฝ่าย พนักงานร่วมทีมผู้จัดการแผนก

## 8. มาตรการป้องกันและระงับอัคคีภัย

### ความปลอดภัยเกี่ยวกับอาคารและทางหนีไฟ

1. จัดให้มีเส้นทางหนีไฟทุกชั้นของอาคารอย่างน้อยชั้นละ 2 เส้นทาง ซึ่งสามารถอพยพลูกจ้างที่ทำงานในเวลาเดียวกันทั้งหมดสู่จุดปลอดภัยได้โดยปลอดภัยในเวลาไม่เกิน 5 นาที
2. จัดให้มีระบบสัญญาณแจ้งเหตุเพลิงไหม้ทุกชั้น โดยอุปกรณ์แจ้งเหตุที่ใช้มือ ได้จัดอยู่ในที่เห็นได้อย่างชัดเจน เข้าถึงได้ง่าย และติดตั้งไว้ห่างจากจุดที่ลูกจ้างทำงานไม่เกิน 30 เมตร
3. จัดให้มีแสงสว่างอย่างเพียงพอสำหรับทางหนีไฟในการอพยพลูกจ้างออกจากอาคารเพื่อการหนีไฟ รวมทั้งจัดให้มีแหล่งจ่ายไฟฟ้าสำรองที่สามารถจ่ายไฟฟ้าเพื่อการหนี และสำหรับใช้กับอุปกรณ์ดับเพลิงข้างต้นหรืออุปกรณ์อื่นที่เกี่ยวข้องได้ในทันทีที่ไฟฟ้าดับ
4. จัดให้มีป้ายบอกทางหนีไฟที่มีขนาดของตัวหนังสือสูงไม่น้อยกว่า 15 เซนติเมตร และเห็นได้อย่างชัดเจน

### การดับเพลิง

1. จัดให้มีเครื่องดับเพลิงแบบเคลื่อนย้ายได้ ตามประเภทของเพลิง ซึ่งเป็นไปตามมาตรฐานที่สำนักงานมาตรฐานผลิตภัณฑ์อุตสาหกรรมกำหนด และจัดให้มีเครื่องหมายหรือสัญลักษณ์แสดงว่าเป็นชนิดใด ใช้ดับเพลิงประเภทใด และเครื่องหมายหรือสัญลักษณ์นั้น ต้องมีขนาดที่มองเห็นได้ชัดเจนในระยะไม่น้อยกว่า 1 เมตร 50 เซนติเมตร
2. จัดให้มีเครื่องดับเพลิงแบบเคลื่อนย้ายได้ตามจำนวนความสามารถของเครื่องดับเพลิง และการติดตั้งหรือจัดวาง เครื่องดับเพลิงในสภาพที่มั่นคงมองเห็นได้อย่างชัดเจน สามารถนำมาใช้ได้ง่าย และรวดเร็ว
3. จัดให้มีการดูแลรักษาและตรวจสอบเครื่องดับเพลิงให้อยู่ในสภาพที่ใช้งานได้ดี โดยตรวจสอบอย่างน้อยทุก ๆ 6 เดือน พร้อมติดป้ายแสดงผลการตรวจสอบ และวันที่ทำการตรวจสอบครั้งสุดท้ายไว้ที่อุปกรณ์ดังกล่าว และเก็บผลการตรวจไว้ให้พนักงานตรวจความปลอดภัยตรวจได้ตลอดเวลา

### การป้องกันอัคคีภัยจากแหล่งก่อเกิดการกระจายตัวของความร้อน

1. จัดให้มีการป้องกันอัคคีภัยจากแหล่งก่อเกิดการกระจายตัวของความร้อน ดังนี้
  - 1.1 กระแสไฟฟ้าลัดวงจร ให้เป็นไปตามกฎหมายเกี่ยวกับความปลอดภัยในการทำงานเกี่ยวกับไฟฟ้า
  - 1.2 การแผ่รังสี การนำหรือการพาความร้อนจากแหล่งกำเนิดความร้อนสูงไปสู่วัตถุที่ติดไฟได้ง่าย
  - 1.3 การสะสมของไฟฟ้าสถิต โดยต่อสายดินให้เป็นไปตามกฎหมายเกี่ยวกับความปลอดภัยในการทำงานเกี่ยวกับไฟฟ้า

### การกำจัดของเสียที่ติดไฟได้ง่าย

1. จัดให้มีการทำความสะอาดเพื่อมิให้มีการสะสมหรือตกค้างของของเสียที่ติดไฟได้ง่าย อย่างน้อยวันละ 1 ครั้ง
2. รวบรวมเก็บของเสียที่ติดไฟได้ง่ายไว้ในภาชนะปิดที่เป็นโลหะ และนำของเสียที่รวบรวมไว้ออกไปจากบริเวณที่ลูกจ้างทำงานอย่างน้อยวันละ 1 ครั้ง

### การดำเนินการเกี่ยวกับความปลอดภัยจากอัคคีภัยและการรายงาน

1. จัดให้ลูกจ้างไม่น้อยกว่าร้อยละ 40 ของจำนวนลูกจ้างในแต่ละหน่วยงานรับการฝึกอบรมการดับเพลิงขั้นต้น
2. จัดให้มีการดำเนินการเกี่ยวกับความปลอดภัยจากอัคคีภัย โดยจัดให้มีการบริหารงานโดยกลุ่มปฏิบัติงานเพื่อป้องกันและระงับอัคคีภัย
3. จัดให้มีผู้ที่มีหน้าที่เกี่ยวกับการป้องกันและระงับอัคคีภัยรับการฝึกอบรมเกี่ยวกับการฝึกป้องกันและระงับอัคคีภัย การใช้อุปกรณ์ต่าง ๆ ในการดับเพลิง การปฐมพยาบาล และการช่วยเหลือในกรณีฉุกเฉิน
4. จัดให้ลูกจ้างทุกคนฝึกซ้อมดับเพลิง และฝึกซ้อมอพยพหนีไฟ พร้อมกันอย่างน้อยปีละหนึ่งครั้ง
5. จัดทำรายงานผลการฝึกซ้อมดังกล่าวตามแบบที่อธิบดีกำหนด และยื่นต่ออธิบดีหรือผู้ซึ่งอธิบดีมอบหมายภายใน 30 วัน นับแต่วันที่เสร็จสิ้นการฝึกซ้อม

\*\*\*\*\*

### เบอร์ติดต่อฉุกเฉิน

- 1.ศูนย์สมเกียรติ กัณหากุล 084-6475172 ผู้จัดการคลังสินค้า
- 2.หน่วยดับเพลิงเทศบาลตำบลนครหลวง 035-259-444
- 3.อปพร.ปากจั่น 035-359981
- 4.สถานีตำรวจภูธรอำเภอ นครหลวง 035-359-767,035-359-819
- 5.โรงพยาบาลสมเด็จพระสังฆราช 035-359-966
- 6.โรงพยาบาลพระเวช 035-801-555
- 7.โรงพยาบาลราชธานี 035-335-555
- 8.โรงพยาบาลพระนครศรีอยุธยา 035-241-718
- 9.การไฟฟ้าส่วนภูมิภาค อำเภอ นครหลวง 035-360-401,035-359-819
- 10.ศูนย์ธรรมรัตน์ มุทอง 085-7094392 หัวหน้าคลังสินค้าอยุธยา
- 11.สถาบันการแพทย์ฉุกเฉิน (สพฉ.) สายด่วน 1669

\*\*\*\*\*

ภาคผนวก 2-33

---

รายงานผลการฝึกอบรมการดับเพลิงขั้นต้น

## ลายเซ็นผู้เข้าอบรม

หลักสูตร ข้อเสนอแนะในการใช้สาร กับ ท้องถิ่นอย่างยั่งยืน วันที่ ๑๘/๘/๖๖

วิทยาการ

ผู้เข้าอบรม

ชื่อ - สกุล	ตำแหน่ง	ลายเซ็นช่วงเช้า	ลายเซ็นช่วงบ่าย

FM-HR-03(Rev.00)

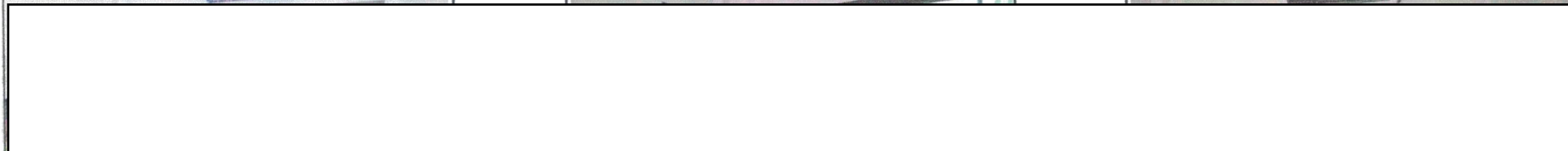




บริษัทธนวัชรรัตนมงคลขนส่ง จำกัด  
88 หมู่ที่ 5 ตำบล ปากจั่น อำเภอ นครหลวง จังหวัด พระนครศรีอยุธยา 13260

รูปภาพกิจกรรมการอบรมทบทวนแผนฉุกเฉินการใช้ถังดับเพลิงเบื้องต้น วันที่ 24 เมษายน 2566

ภาคทฤษฎี

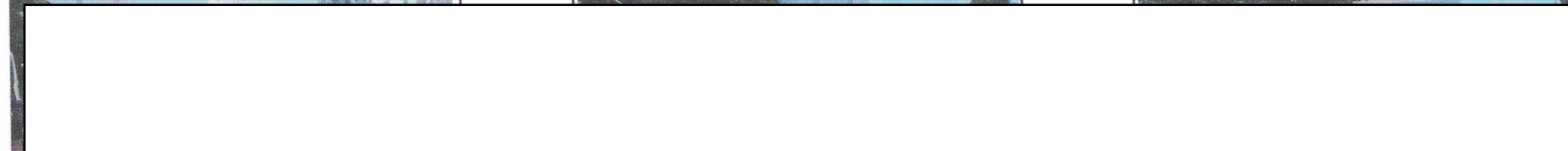




บริษัทธนวัชรรัตนมงคลขนส่ง จำกัด  
88 หมู่ที่ 5 ตำบล ปากจั่น อำเภอ นครหลวง จังหวัด พระนครศรีอยุธยา 13260

รูปภาพกิจกรรมการอบรมทบทวนแผนฉุกเฉินการใช้อุปกรณ์เพลิงเบื้องต้น วันที่ 24 เมษายน 2566

ภาคปฏิบัติ

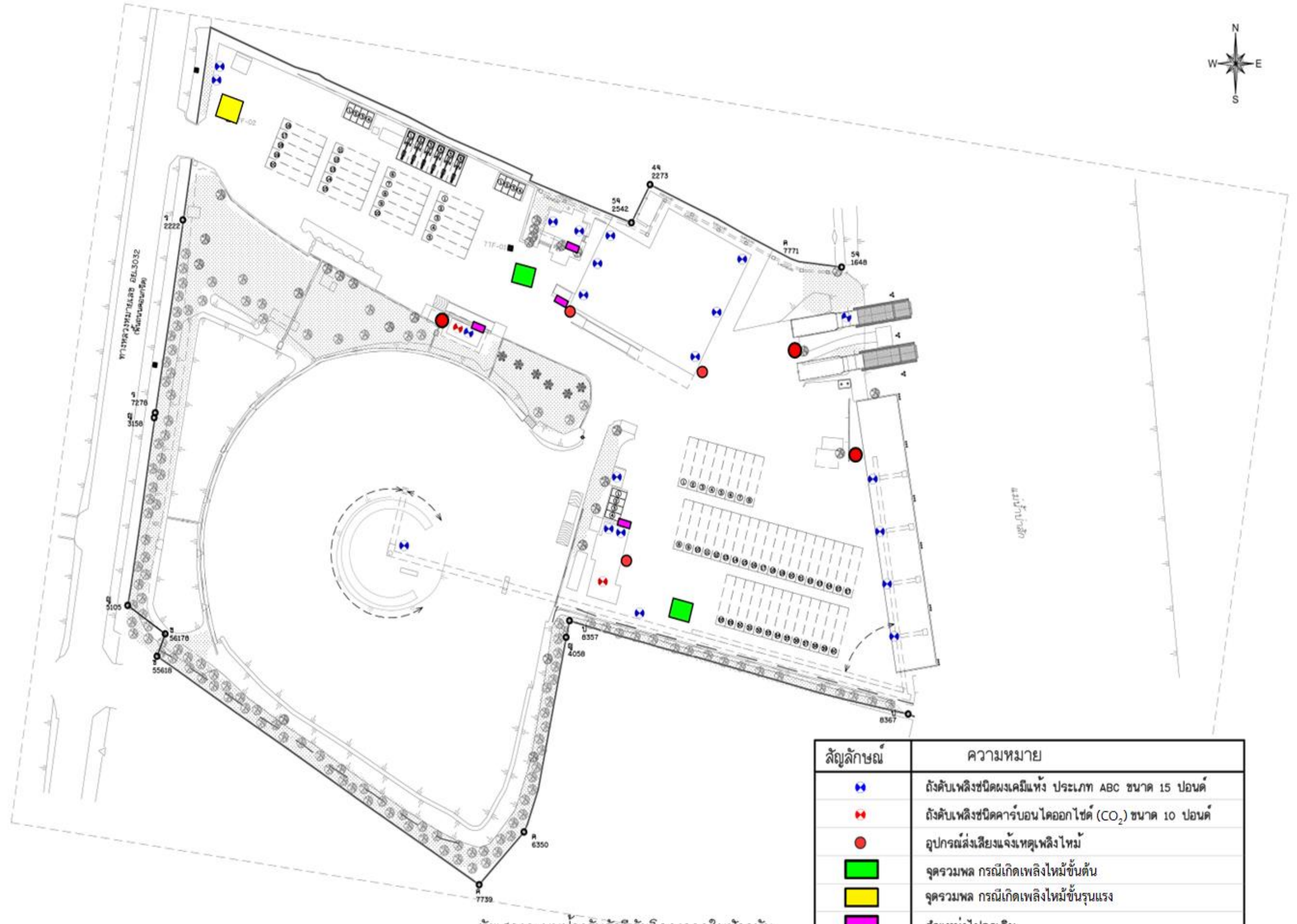


ภาคผนวก 2-34

---

ผังแสดงตำแหน่งอุปกรณ์ป้องกัน  
และระงับเพลิงไหม้





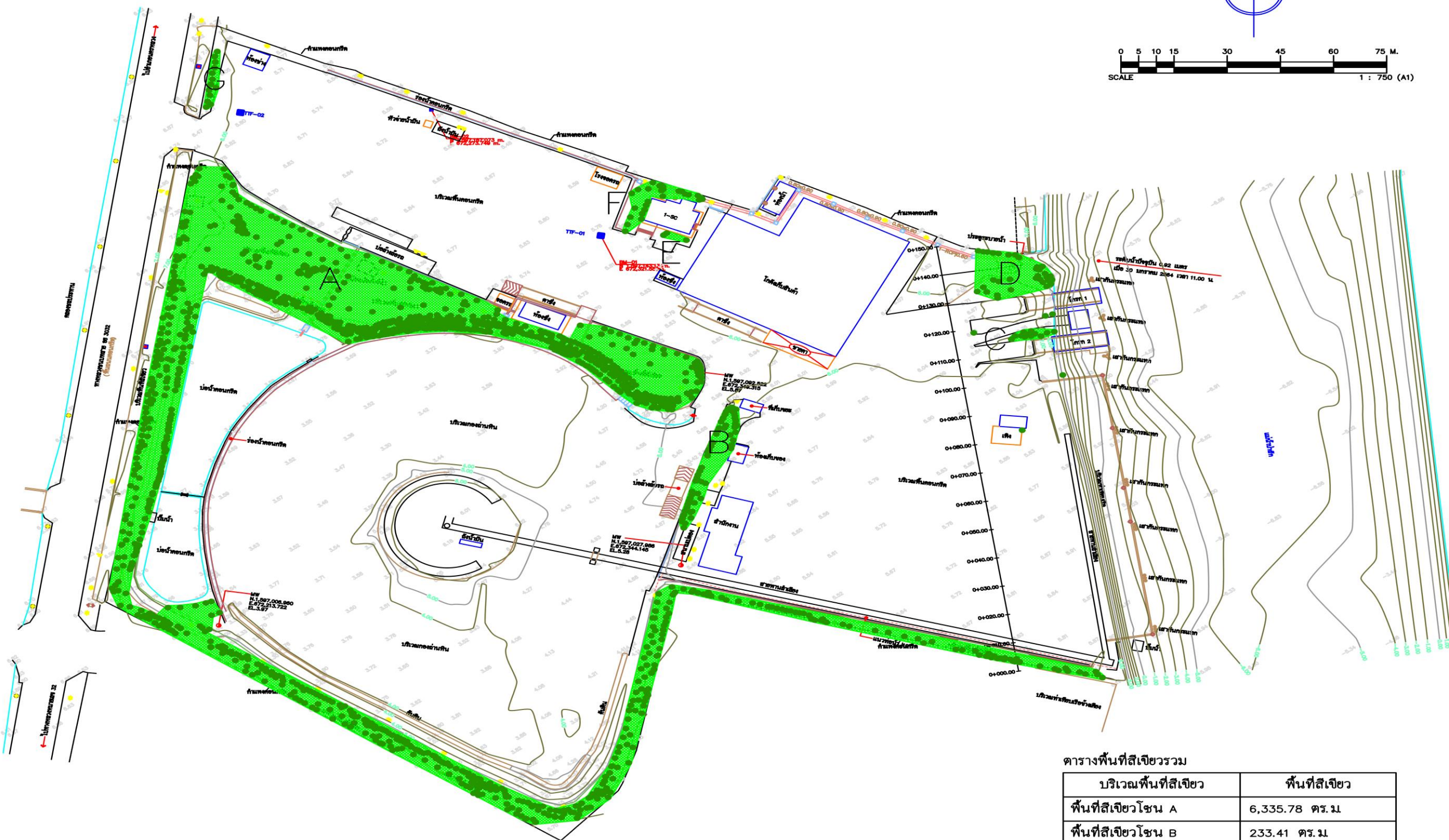
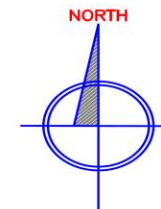
ผังแสดงระบบป้องกันอัคคีภัย โครงการในปัจจุบัน  
มาตราส่วน 1:1250



ภาคผนวก 2-35

---

ผังพื้นที่สีเขียวภายในโครงการ





ตารางจำนวนพื้นที่สีเขียว		
สัญลักษณ์	ประเภทพื้นที่สีเขียว	รวม/ตร. ม.
	พื้นที่สีเขียวปลูกไม้ยืนต้นและไม้พุ่ม	2,774.00 ตร. ม.
	พื้นที่สีเขียวปลูกไม้คลุมดิน	4,340.85 ตร. ม.
รวมพื้นที่สีเขียว = 7,114.85 ตร. ม.		

ตารางพื้นที่สีเขียวรวม

บริเวณพื้นที่สีเขียว	พื้นที่สีเขียว
พื้นที่สีเขียวโซน A	6,335.78 ตร. ม.
พื้นที่สีเขียวโซน B	233.41 ตร. ม.
พื้นที่สีเขียวโซน C	39.01 ตร. ม.
พื้นที่สีเขียวโซน D	295.83 ตร. ม.
พื้นที่สีเขียวโซน E	15.90 ตร. ม.
พื้นที่สีเขียวโซน F	139.41 ตร. ม.
พื้นที่สีเขียวโซน G	55.51 ตร. ม.
รวมพื้นที่สีเขียว	7,114.85 ตร. ม.





13 ต้น	26.00	หน้า 2/3
--------	-------	----------

หน้า 2/3





รายการแสดงรายละเอียดไม้กลุ่มดินโซน A-G

โซน	ขนาดพื้นที่ไม้กลุ่มดิน (ตร.ม.)
A	3,849.78
B	119.41
C	15.01
D	231.83
E	9.90
F	85.41
G	29.51
รวม	4,340.85